



洪范概况
洪范技术
洪范产品
节电率
商业模式
节能效益
市场调查
可行性
专项方案
发展规划
业务计划
财务报告
组织结构
股权融资
核心成员
洪范精神

洪范节能、洪范科技

商业计划书

二〇一七年十一月二十八日

通信地址：东山县西埔镇白石街西环路东侧（东山经济技术开发区通用厂房）

联系电话：陶汝波 18623301188 黄开祥 18387702077

- 洪范概况
- 洪范技术
- 洪范产品
- 节电率
- 商业模式
- 节能效益
- 市场调查
- 可行性
- 专项方案
- 发展规划
- 业务计划
- 财务报告
- 组织结构
- 股权融资
- 核心成员
- 洪范精神

◆ 目前公司架构

东山洪范节能服务有限公司

- 东山洪范枣庄分公司：枣庄市市中区经济开发区路灯合同能源管理项目
- 云南省石屏县路灯节能减排升级改造项目（在建）

云南洪范光电科技有限公司

- 云南洪范光电科技有限公司洱源分公司：洱源县路灯合同能源管理项目
- 云南洪范光电科技有限公司兰坪分公司：兰坪县路灯合同能源管理项目

◆ 发展规划架构



洪范发展历程

- 2000年至2009年洪范的技术班底在LED灯的散热技术上获得了重大突破并应用到产品上。
- 2009年至2011年在原有技术班底的基础上，加强了团队的技术力量并完成了商业模式设计，组成了今天的洪范团队。
- 2011年5月成立云南洪范光电科技有限公司。2012年7月完成云南洱源县、兰坪县路灯节能改造。
- 2013年8月在福建漳州市东山国家经济技术开发区成立东山洪范节能服务有限公司。

洪范概况
洪范技术
洪范产品
节电率
商业模式
节能效益
市场调查
可行性
专项方案
发展规划
业务计划
财务报告
组织结构
股权融资
核心成员
洪范精神

洪范照明节能技术是LED光电终端运用的系统技术，包括散热、配光、电源、智能控制、芯片特殊处理等终端技术。先后拥有103项专利，其中发明20项，实用新型59项，外观24项。目前仍保留十多项关键技术的专利权。技术产品包括LED路灯、室内通用灯和车船前照灯。因散热技术获得了重大突破，产品使用寿命延长，光衰率降低，显色和电源效率得到大幅提高。

序号	部分发明专利名称和专利号
1	一种LED前照灯 - 201710120339.9
2	LED光源 - 201280003353.6;103988015B
3	流体疏导接纳装置及LED强光源流体巡回散热装置 - 201110240017.0;102287792B
4	适用于车船照明灯具LED光源 - 201110358511.7;102410483B
5	带散热配光装置的车船用LED照明灯 - 201110446831.8;102494292B
6	流体疏导接纳装置及LED强光源流体巡回散热装置 - 201110240017.0
7	LED强光源流体巡回散热装置 - 201110240022.1;102287793B
8	散热性良好的LED光源 - 201210361555.X;102853303B
9	LED节能灯的散热装置 - 200710077909.7;101122382B
10	LED灯气流安全提速散热装置 - 201110190609.6;102287789B
11	发光体装置于透射导热基本的LED光源 - 201410609553.7
12	LED强光源流体巡回散热装置 - 201110062874.6
...	...



洪范概况
洪范技术
洪范产品
节电率
商业模式
节能效益
市场调查
可行性
专项方案
发展规划
业务计划
财务报告
组织结构
股权融资
核心成员
洪范精神

路灯

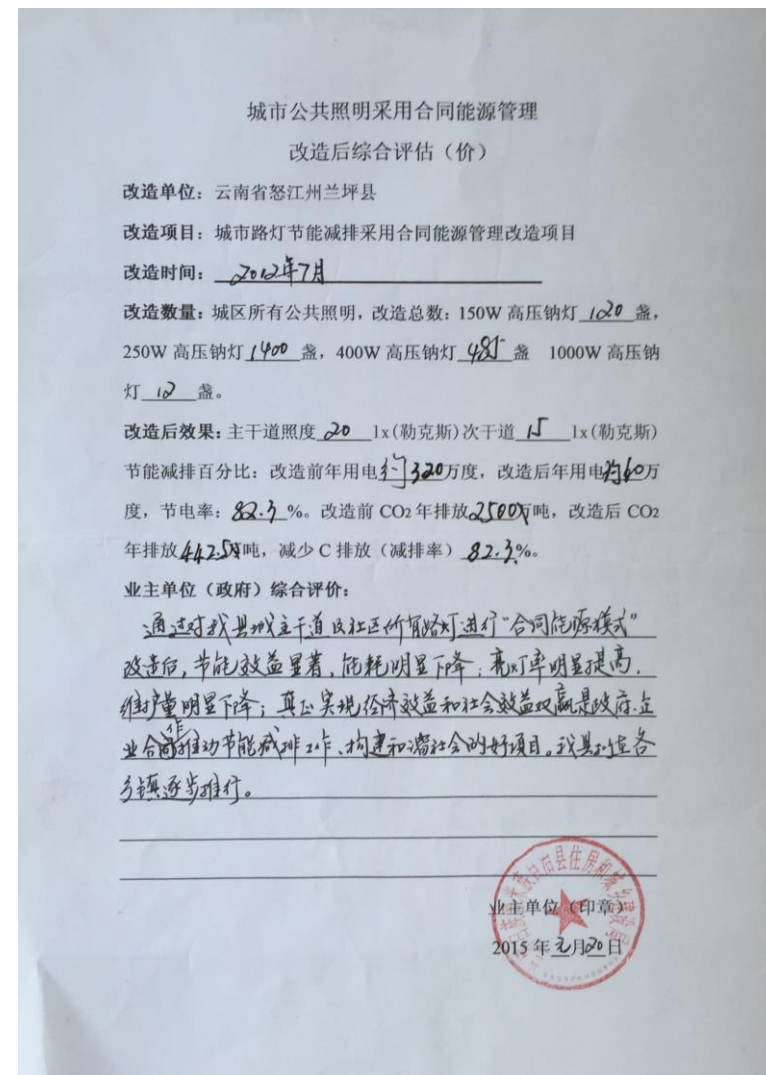
洪范LED路灯使用寿命12年以上，在散热技术上获得了重大突破并申请了发明专利保护。光源发热量小，温升 $<12^{\circ}\text{C}$ ，经6年多的项目使用，至今未出现因温度升高而出现迅速光衰等现象。散热技术的成功应用，散热件用铝量大幅度减少，其中，60W(9800lm)2.5kg，110W(18000lm)4.5kg，170W(28800lm)6.5kg，以钠灯的能耗状况为基准，节电率75%以上，对普通LED的节电率40%以上。

室内常用灯

洪范的LED民用灯只生产高品质产品。设计使用寿命8年以上（质保8年），显色指数(CRI) >80 ，光效160-185lm/W，升温 $<12^{\circ}\text{C}$ 。对荧光灯节电率75%以上。

汽车前照灯

洪范汽车前照灯除了散热技术上的成功应用，远光防眩技术也获得了突破。洪范汽车前照灯的部分参数：光效：155-165lm/W，升温 $<28^{\circ}\text{C}$ ，光衰率2%/3000h，设计使用寿命15000h。



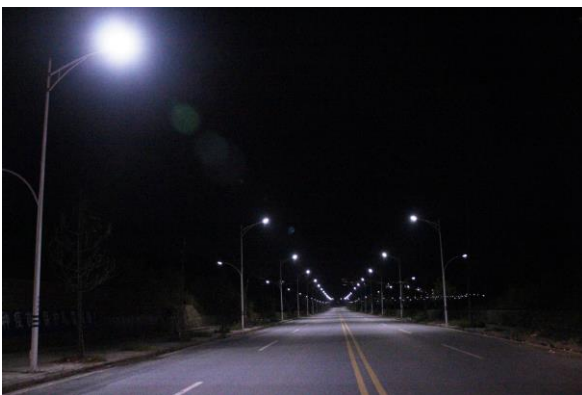
洪范概况
洪范技术
洪范产品
节电率
商业模式
节能效益
市场调查
可行性
专项方案
发展规划
业务计划
财务报告
组织结构
股权融资
核心成员
洪范精神

洪范光电的照明节能技术应用在路灯项目上，节电率能达到75%，年光源维护率<3%，照明效果得到了当地群众的好评和政府认可。

项目名称	改造时间	改造前光源	改造前年用电量(万千瓦时)	改造后光源	改造后年用电量(万千瓦时)	年节约用电量(万千瓦时)	节电率	附加说明
云南省怒江州兰坪县城市路灯节能减排改造项目	2012.06	高压钠灯	246.71	洪范LED	43.67	203.04	82.30%	节电率是当兰坪县住房和城乡建设局综合测评数据。
云南省大理州洱源县城市路灯节能减排改造项目	2012.06	高压钠灯	161.30	洪范LED	27.42	133.88	83.00%	节电率依据改造前后用电量计算得出。
山东省枣庄市市中区高新开发区路灯项目	2014.04	高压钠灯	81.77	洪范LED	12.27	69.50	84.99%	节电率依据改造前后用电量计算得出。
云南省石屏县路灯节能减排升级改造（在建）	2017.12	高压钠灯和部分LED	290.28	洪范LED	72.57	217.71	75.00%	正在节能改造中，此数据为预测数据。



兰坪项目



洱源项目



枣庄项目



石屏项目

洪范概况
洪范技术
洪范产品
节电率
商业模式
节能效益
市场调查
可行性
专项方案
发展规划
业务计划
财务报告
组织结构
股权融资
核心成员
洪范精神

2016年4月在昆明长水国际机场停机坪和候机楼试安装，显色、眩光控制、谐波控制等光电参数符合机场要求，节电率75%以上（LED45%以上）。



**长水机场航站楼照明节能试验改造
鉴证函**

东山洪范节能服务有限公司：
2016年5月18日，东山洪范节能服务有限公司《关于长水机场航站楼照明节能改造样板区验收申请》收悉。经动力能源部与东山洪范节能服务有限公司相关人员现场确认，安装工作已结束，现将相关事宜鉴证如下：
该试验改造项目由贵公司提出，项目的投资、实施均由贵公司完成，贵公司已按照国家规范组织相关单位进行项目验收，一切因该项目改造产生的安全责任均由贵公司承担。我方仅提供试验场地，履行整个安装改造过程的监督指导职责。
经现场统计，贵公司此次共改造更换LED光源397盏，并出具所更换光源的产品测试及电力测试报告，目前各区域照明使用情况良好，照度符合机场相关要求。
因LED灯光寿命周期较长目前无法完成测试，贵公司承诺今后将继续做好该批光源的光衰测试工作，如有光源损坏还将做好现场LED灯的维护维修工作，确保样板区的安全运行，直至测试结束。

附件：1. 照明用电力测试报告
2. LED光源广场隧道灯测试报告

长水机场动力能源部
2016年6月15日
动力能源部

1、通道照明电能及谐波（灯具为节能灯改LED，正常开启状态，出线1P空开出线—A相，改造后该回路有部分节能灯未更换）

表 102 功率及照度数据

更换前		更换后		备注
点位编号	照度值 (lx)	点位编号	照度值 (lx)	
1	430.0	1	487.0	高压钠灯的显色指数约为20~30，LED灯显色指数为80左右。 测试方法参考《JGJ 243-2011 交通建筑电气设计规范》在地面75cm分别对各边中点及垂直方向进行测试，照度满足规范要求。
2	84.0	2	276.0	
3	140.0	3	132.0	
4	258.0	4	118.0	
5	483.0	5	529.0	
平均	279	平均	308.4	
功率 P (W)	500	功率 P (W)	250	改造后该空气开关下还有部份节能灯负荷，通过计算该回路节能率在50%左右。

结论：照明用灯光负荷稳定，引用《GB 17625.1-2012 电磁兼容 限值 谐波电流发射限值（设备每相输入电流≤16A）》的C类设备，该回路运行电流谐波数据满足该类设备标准限值要求，并与原有谐波值相当；走廊照度≥150lx，满足《JGJ 243-2011 交通建筑电气设计规范》，且高于原有照度；回路节能率约等于50%。

2、润足堂走廊（灯具为金卤灯改LED，正常开启状态，出线1P空开出线—C相）

结论：照明用灯光负荷较稳定，在启动过程中功率及功率因数由小像正常稳定值靠近，该过程持续时间约为1分钟左右。该回路功率 Wmax=770W、Wavg=770W、Wmin=770W，功率因数0.96。引用GB17625 输入电流≤16A的C类设备，该回路运行电流谐波数据满足该类设备标准限值要求。

L25路之生科技LuZhiSheng Technology

**昆明长水机场航站楼照明用电
电力测试报告**

项目名称：昆明长水机场照明改LED
委托单位：东山洪范节能服务有限公司

重庆路之生科技有限责任公司
ChongQing LuZhiSheng technology limited liability company

二零一六年四月十五日

重庆路之生科技有限责任公司 TEL: 023-65451176
网址: www.zs.com.cn FAX: 023-65451196

3、国际到达厅F1层走廊（灯具为节能灯改LED，正常开启状态，出线1P空开出线—C相）

表 302 功率及照度数据

更换前		更换后		备注
点位编号	照度值 (lx)	点位编号	照度值 (lx)	
1	66	1	82	测试方法参考《JGJ 243-2011 交通建筑电气设计规范》在地面75cm分别对各边中点及垂直方向进行测试，照度满足规范要求。
2	68	2	88	
3	45	3	107	
4	48	4	101	
5	80	5	120	
平均	61.4	平均	99.6	
功率 P (W)	340	功率 P (W)	80	该回路由节能灯全部改为LED灯，通过功率计算该回路节能率在76.5%左右。

结论：照明用灯光负荷稳定，引用《GB 17625.1-2012 电磁兼容 限值 谐波电流发射限值（设备每相输入电流≤16A）》的C类设备，该回路运行电流谐波数据满足该类设备标准限值要求，并与原有谐波值相当；照度≥75lx，满足《JGJ 243-2011 交通建筑电气设计规范》，且高于原有照度；回路节能率约等于76.5%。

4、机坪高杆灯（灯具为高压钠灯改LED，正常开启状态，1440W钠灯15盏，240W LED灯14盏）

表 404 功率及照度数据

更换前		更换后		备注
点位编号	照度值 (lx)	点位编号	照度值 (lx)	
1	76	1	28	高压钠灯的显色指数约为20~30，LED灯显色指数为80左右。 测试方法参考《MH 5001-2006 民用机场飞行区技术标准》在水平和垂直方向进行取点测试，照度满足规范要求。
2	105	2	36	
3	50	3	31	
4	35	4	28	
5	57	5	23	
6	45	6	22	
7	22	7	31	
8	23	8	32	
9	21	9	34	
10	25	10	24	
平均	45.9	平均	28.9	
功率 P (W)	11310	功率 P (W)	1300	不考虑照度时，通过功率计算该高杆灯节能率在88.5%左右。

结论：照明用灯光负荷稳定，引用《电能质量公用电网谐波 GB/T 14549-93》及《GB 17625.1-2012 电磁兼容 限值 谐波电流发射限值（设备每相输入电流≤16A）》的C类设备，该回路运行电流谐波数据满足该类设备标准限值要求，并优于原有谐波值；照度≥20lx，满足《MH 5001-2006 民用机场飞行区技术标准》，LED灯显色指数明显优于高压钠灯；回路节能率约等于88.5%。

洪范概况
洪范技术
洪范产品
节电率
商业模式
节能效益
市场调查
可行性
专项方案
发展规划
业务计划
财务报告
组织结构
股权融资
核心成员
洪范精神

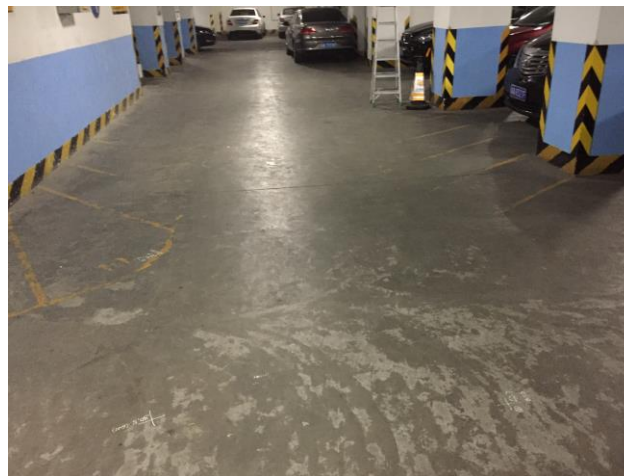
根据我公司实际应用测试能够保证节电率75%，室内照明节能改造数据如下：

照明场所	国家标准照度 (lux)	国家标准照明功率密度限值(W/m ²)		节能改造后平均照度(lux)	节能改造后功率密度(W/m ²)	按国家照明标准节能目标值的节电率
		现行值	节能目标值			
普通教室	300	≤9	≤8	245	1.5	81%
地下车库	20-30	≤2	≤1.8	20.85	0.18	90%

注：根据《城市道路照明标准》（CJJ/T45-2015）附录E 基于光源的Ra≥60时的S/P值的照度标准，节能改造后的照度符合要求。



云南工商学院计算机教室用洪范1支12瓦LED替换2支40瓦荧光灯，照明效果学生满意。照明功率密度1.5W/m²。



广州富丽地产地下车库用洪范6W瓦LED替换原12瓦LED，照明效果得到业主认可。照明功率密度0.18W/m²。



东山洪范枣庄分公司仓库，照度200lx，显色80，照明功率密度0.9W/m²。

洪范概况
洪范技术
洪范产品
节电率
商业模式
节能效益
市场调查
可行性
专项方案
发展规划
业务计划
财务报告
组织结构
股权融资
核心成员
洪范精神

商业模式	投资合作对象	节电率(目标)	项目期限	备注
路灯合同能源管理模式	城市路灯、机场、码头	≥75%	12-15年	借助12年路灯合同能源管理项目的样板服务平台，开展周围的学校、医院、写字楼、工厂等等的照明节能业务。
室内照明合同能源管理模式	学校、医院、写字楼、工厂等规模性照明	≥75%	8-12年	
8年质保模式	其他民用照明	≥75%	8年	在有合同能源管理项目的地方，开展8年质保服务。

合同能源管理概念：合同能源管理（EPC——Energy Performance Contracting）：“节能服务公司与用能单位以契约形式约定节能项目的节能目标，节能服务公司为实现节能目标向用能单位提供必要的服务，用能单位以节能效益支付节能服务公司的投入及其合理利润的节能服务机制”。合同能源管理，过去在国内广泛地被称为EMC（此为旧称，在最新的国家标准中已与国际接轨，称为EPC——Energy Performance Contracting），这种市场化机制是70年代在西方发达国家开始发展起来一种基于市场运作的全新的节能新机制。合同能源管理的国家标准是GB/T24915-2010《合同能源管理技术规范》，国家支持和鼓励节能服务公司以合同能源管理机制开展节能服务，享受财政奖励、税收优惠政策。

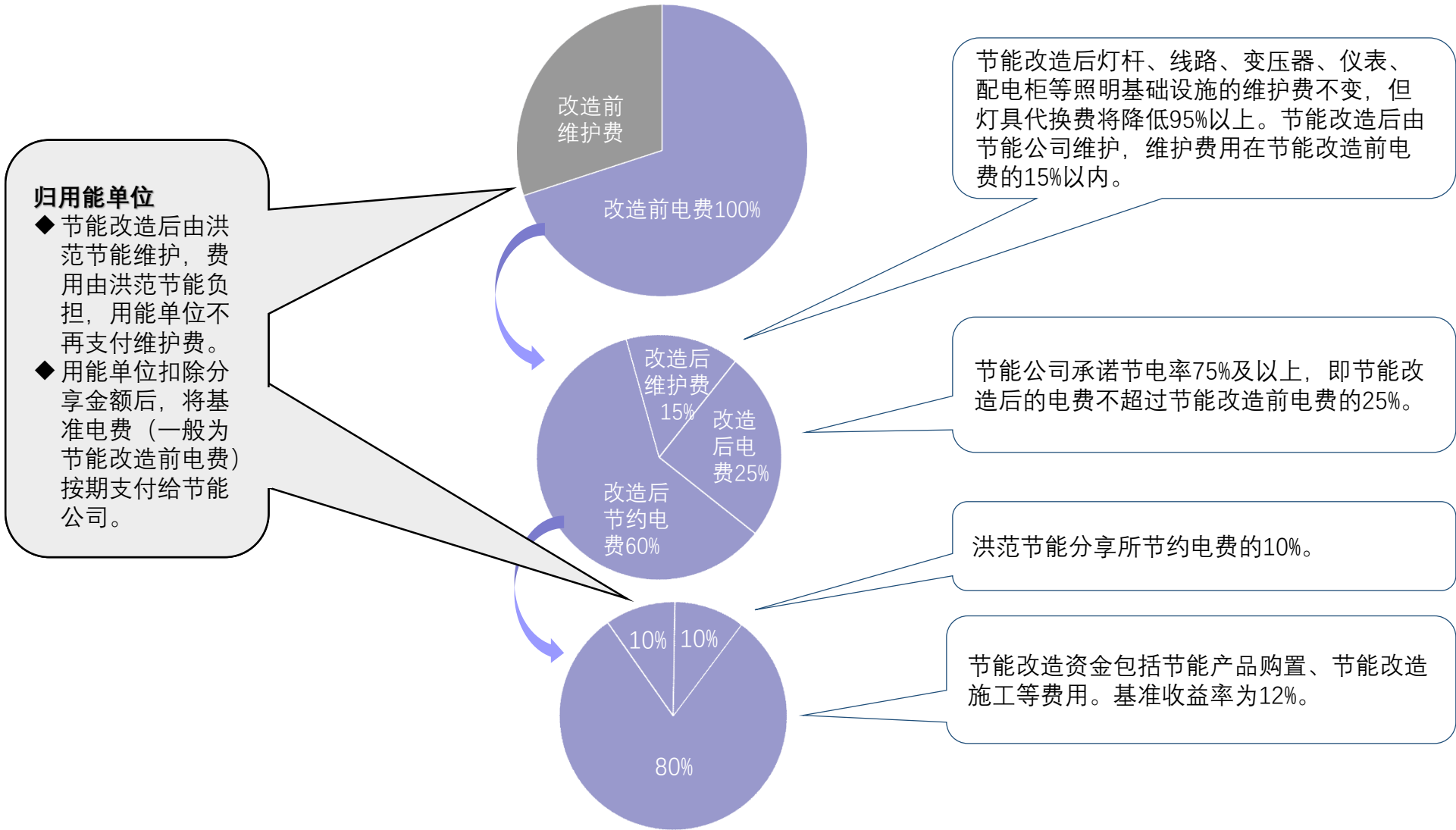
洪范概况
洪范技术
洪范产品
节电率
商业模式
节能效益
市场调查
可行性
专项方案
发展规划
业务计划
财务报告
组织结构
股权融资
核心成员
洪范精神

合同能源管理合作方式

节能公司自带资金、技术和管理，为用能单位提供照明节能改造服务。用能单位不用投入额外的节能改造资金，就能实现节能减排，分享项目带来的经济效益，减省照明维护费。

序号	分项名称	实施方案
	合作方式	节能公司自筹资金、自带产品技术和维护管理，为用能单位提供照明节能服务，用能单位将基准电费（一般为节能改造前的电费）和基础设施维护费按期支付给节能公司。
1	资金投入	全部资金由节能服务公司投入。
2	光源设备	使用洪范光LED灯。
3	维护方式	由洪范节能对项目进行维护管理。
4	合同期限	室内照明8-12年，路灯12-15年。
5	费用分担和效益分配	<ul style="list-style-type: none"> (1) 灯具维护费由节能公司负担； (2) 灯杆、线路、变压器等路灯基础设施设备的维护费用由用能单位负担。 (3) 所节约的电费，用能单位占10%；另90%归节能公司，用于节能改造后的电费、维护费、改造成本及利润。 (3) 碳排放权交易所得归用能单位； (4) 外来补助明文规定给谁归谁，无明文规定给谁归谁的平分。
6	费用支付	用能单位将约定费用按期支付给节能公司。
7	合同期满	所投入的光源设备全部移交节能单位。

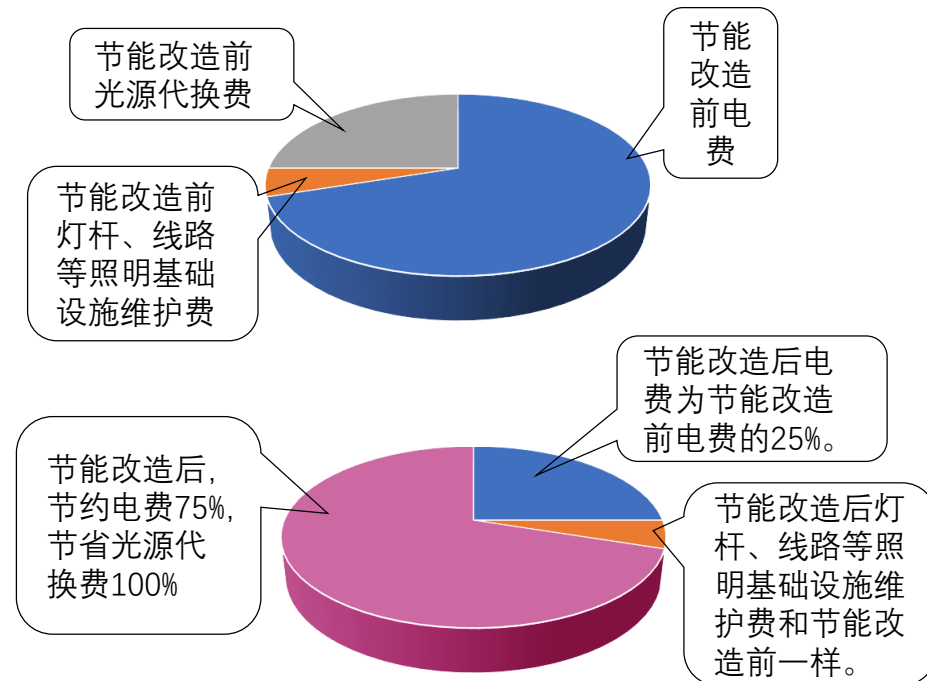
洪范概况
洪范技术
洪范产品
节电率
商业模式
节能效益
市场调查
可行性
专项方案
发展规划
业务计划
财务报告
组织结构
股权融资
核心成员
洪范精神



洪范概况
洪范技术
洪范产品
节电率
商业模式
节能效益
市场调查
可行性
专项方案
发展规划
业务计划
财务报告
组织结构
股权融资
核心成员
洪范精神

8年质保合作方式

序号	分项名称	实施方案
1	光源设备	使用洪范光电科技生产的LED灯。
2	改造安装	由洪范节能负责节能改造安装。
3	维护方式	日常维护由用能单位负责，照明光源自然损坏时需要更换的产品由洪范节能提供，费用各自承担。
4	合同期限	8年。
5	承诺事项	1、所提供的光源设备，如果在8年内出现质量问题，节能公司公司免费更换维护。 2、若项目改造以后节电率达不到75%，节能公司向用能单位以现金方式给予相应补偿至节电率达到75%时的相应金额。
6	改造费	改造前三年的电费。



其他业务

洪范节能以合同能源管理为主要商业模式。借助合同能源管理项目的可持续性和照明服务质量、信誉。开展照明8年质保服务和**其他相关业务**。

◆ 灯杆广告业务

对EPC路灯项目，因包括灯杆在内的路灯设施由节能公司维护管理，节能公司可利用灯杆资源做灯杆广告。经过统一的布局设计，灯杆广告不但带来业务收入，同时也增加城市活力。

◆ 照明线路载波相关业务开发。电线载波技术已不断成熟和应用。应用电线载波技术传输光影、无线信号、环境监测等有潜在开发价值。



洪范概况
洪范技术
洪范产品
节电率
商业模式
节能效益
市场调查
可行性
专项方案
发展规划
业务计划
财务报告
组织结构
股权融资
核心成员
洪范精神

项目名称	云南省怒江州兰坪县城市路灯节能减排改造项目	云南省大理州洱源县城市路灯节能减排改造项目	山东省枣庄市市中区高新开发区路灯项目	石屏县路灯节能减排升级改造（在建）
项目性质	经县人民政府开常务会研究决定的节能减排项目	经县人民政府开常务会研究决定的节能减排项目	经区政府开办公会研究决定的节能减排项目	技改招标项目
项目规模	兰坪县城及附近村镇路灯	洱源县城路灯	市中区高新区路灯	石屏县城路灯
商业模式	合同能源管理(EPC)	合同能源管理(EPC)	合同能源管理(EPC)	合同能源管理(EPC)
项目投资总额(万元)	420.00	320.00	190.90	391.00
合同总额(万元)	1509.84	832.32	824.28	2004.00
年基准用电量(万千瓦时)	246.71	161.30	81.77	360.20
节能改造后年用电量(万千瓦时)	43.67	27.42	12.27	90.05
年节约用电(万千瓦时)	203.04	133.88	69.51	270.15
节电率%	82.30%	82.30%	85.00%	75.00%
年节能量(tce)	649.72	428.42	222.42	864.47
年减排量(tco2)	1522.79	1004.11	521.31	2026.10
电价(元/千瓦时)	0.51	0.43→0.51	0.84	0.51
扣除10-20%的分享金后政府每年拨付的费用(万元)	125.82	72.79	68.69	167.00
节能改造后年电费（万元）	22.27	11.79	10.30	41.75
节能改造后年维护费用(万元)	7.25	7.25	4.50	25.05
年净收益(万元)	96.30	50.32	53.89	100.20
投资收益率%	22.93%	15.73%	28.23%	25.63%
静态回收期(年)	4.40	6.40	3.50	3.90
财务净现值（ic=10%）	236.16	46.24	176.29	291.73
财务内部收益率	20.48%	12.87%	26.56%	23.61%

注：本表中兰坪、洱源项目2017年新增部分未统计在内。

洪范概况
洪范技术
洪范产品
节电率
商业模式
节能效益
市场调查
可行性
专项方案
发展规划
业务计划
财务报告
组织结构
股权融资
核心成员
洪范精神

序号	项目名称	云南省建水县路灯节能项目	昆明长水国际机场航站楼项目	昆明长水国际机场停机坪项目	一心堂配送中心照明节能项目	山东菏泽市路灯项目	辽宁省北票市路灯节能项目
1	区域内容	县城全部路灯	航站楼照明	停机坪高杆灯	6个配送中心	菏泽市路灯	北票市城市路灯
2	商业模式	EPC	EPC	EPC	EPC	EPC	EPC
3	年基准用电量(万千瓦时)	323.53	2715.16	346.73	1247.78	5065.94	257.94
4	节电率%	75.00%	75.00%	82.00%	75.00%	75.00%	75.00%
5	年节约用电(万千瓦时)	243.00	2036.37	285.78	935.84	3799.45	193.45
6	年节能量(tce)	776.00	6516.38	914.48	2994.68	12158.25	619.05
7	年减排量(tco2)	1820.00	15272.78	2143.32	7018.79	28495.90	1450.89
8	电价(元/千瓦时)	0.51	0.7648	0.7648	0.65	0.8	1.26
9	项目投资总额(万元)	420.00	3290.24	376.18	1751.76	9425.00	1244.43
10	合同总额(万元)	2250.00	20765.55	2651.77	6488.48	45240.00	5765.86
11	合同期限 (年)	12	10	10	8	12	12
12	扣除分享金后用能单位年拨付(万元)	150.00	1868.90	238.66	729.95	3770.00	480.49
13	年路灯管养费支出	37.50	747.56	95.46	243.32	1319.50	139.17
14	年收益(万元)	112.50	1121.34	143.20	486.64	2450.50	341.32
15	投资收益率%	26.79%	34.08%	38.07%	27.78%	26.00%	27.43%
16	静态回收期 (年)	3.7	2.9	2.6	3.6	3.846153846	3.6
17	财务净现值 (ic=10%)	¥346.54	¥3,599.90	¥503.72	¥844.43	¥7,271.95	¥1,081.22
18	财务内部收益率	24.93%	31.95%	36.35%	22.19%	24.04%	25.66%

注：1) 本表项目是有合作意愿并除了菏泽以外其他都已安装样灯的项目。

2) 北票市路灯有一部分是太阳能路灯，因太阳能路灯亮度达不到要求且维护成本高，改用电力路灯。

- ◆ **目前普通照明灯具** 仍然以荧光灯、高压钠灯、卤素灯等传统光源的灯具为主。LED占的市场份额，据媒体报道，占30%左右。
- ◆ **日本用的LED** 光效一般120lm/W上下；
- ◆ **美国市场上的LED** 光效要求不高，但显色性要求高，一般要求显色指数在80以上；
- ◆ **中国市场上的LED** 高中低档产品都有，光效一般在90lm/W左右，色温、显色性、光效等性价差距较大，有产品误导宣传现象，如央视报道的护眼灯、用手机摄像判定LED质量等属于常识性错误宣传。
- ◆ **中国出口LED灯前10名的国家** 有美国、澳大利亚、波兰、土耳其、德国、法国、日本、俄罗斯、英国和加拿大。2016年1-11月，欧盟、美国、日本、东盟国家、金砖国家以及中东国家是中国LED照明产品出口的主要市场。
- ◆ **中国用LED做合同能源管理情况**
 - 广东省中山市小榄镇建华花园原来是其他节能公司做的照明节能合同能源管理项目，LED灯光衰严重，该节能公司违约放弃后期维护和向用能单位收取费用。我公司去做二次改造，照明效果小区居民满意，对原改造的LED灯，节电率70%以上。
 - 有的国有节能企业，签下了照明节能合同几年未实施，究其原因，据说是怕亏损。据说广州市路灯路灯节能改造，有的片区招标中标两三年至今未开工。
 - 广东省中山市是全国生产LED最集中的地方之一，但在当地用得最多的还是传统光源的灯具，有些路段的路灯安装LED灯几年后又改用传统的高压钠灯。
 - 某国有照明节能企业对外产品招标的产品要求：

序号	灯具类型	参考功率(W)	光通量(lm)	色温(K)	显色指数
1	1.2m T5 LED	16	≥1600	3000-6500	≥80
2	1.2m T8 LED	16	≥1600	3000-6500	≥80
3	LED面板灯(1.2*0.6m)	45	≥3600	3000-6500	≥80
4	LED面板灯(0.6*0.6m)	22	≥1800	3000-6500	≥80
5	4寸LED筒灯	4	≥360	3000-6500	≥80
6	5寸LED筒灯	6	≥480	3000-6500	≥80
7	LED球泡灯	7	≥560	3000-6500	≥80
8	LED天花射灯	3	≥240	3000-6500	≥80
9	LED吸顶灯(Φ360)	10	≥800	3000-6500	≥80

个人肉眼感觉，在国内市场上零售的和已经安装使用的LED灯，一般显色指数<80，因为洪范生产的一批显色83的12瓦T8管LED，肉眼感觉要比其他好得多。



洪范概况

洪范技术

洪范产品

节电率

商业模式

节能效益

市场调查

可行性

专项方案

发展规划

业务计划

财务报告

组织结构

股权融资

核心成员

洪范精神

国家政策护航

(1) 节能减排是世界主题之一。习近平在十九大报告中指出：“坚持节约资源和保护环境的基本国策，像对待生命一样对待生态环境，统筹山水林田湖草系统治理，实行最严格的生态环境保护制度”。绿色发展是中国当今重要的发展理念，新能源开发成了国家扶持重点之一，节能减排已提到突出位置，并国家出台了一系列的优惠奖励政策。

(2) 2017年12月19日，中国全国碳排放交易体系正式启动。

市场容量大

(1) 照明用电规模：据国家能源局统计，2016年全国用电量59198亿千瓦时；2017年预计增长5%，约62158亿千瓦时，按照照明用电量占总用电量的20%计算，全国年照明用电量约12432亿千瓦时。按平均照明电价0.64元/千瓦时计算，年照明电费7956亿元。

(2) 现有照明光源的节电能力：当前国内主要照明光源是荧光灯、钠灯、卤素灯等，LED照明近年发展迅速，约占市场的30%。按洪范承诺的节电率计算，如果全中国用上洪范的技术产品，可年节约用电8000亿千瓦时以上，节约电费5000亿元以上。

■ 技术保障

(1) 洪范光电在技术上成功解决了散热等技术难题，大幅度提高了光源的品质和使用寿命。

(2) 经过5年多的项目应用实践，产品技术成熟，性能稳定。

(3) 应用此技术产品对照明系统进行节能改造，能够保证照明质量、保证照明安全，从而保证节电率，保证项目效益。

■ 商业模式可行

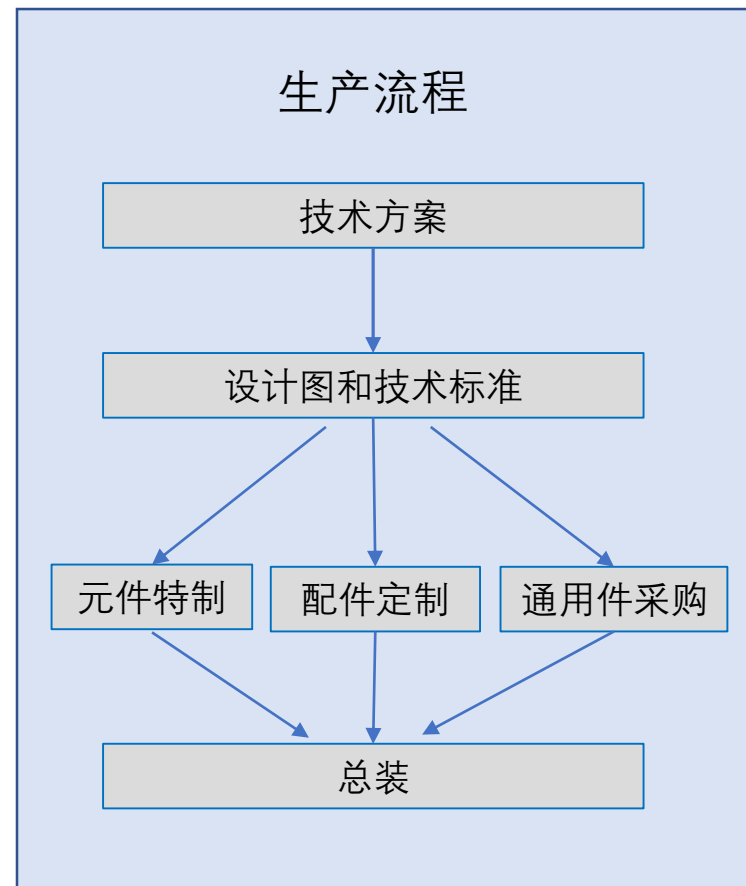
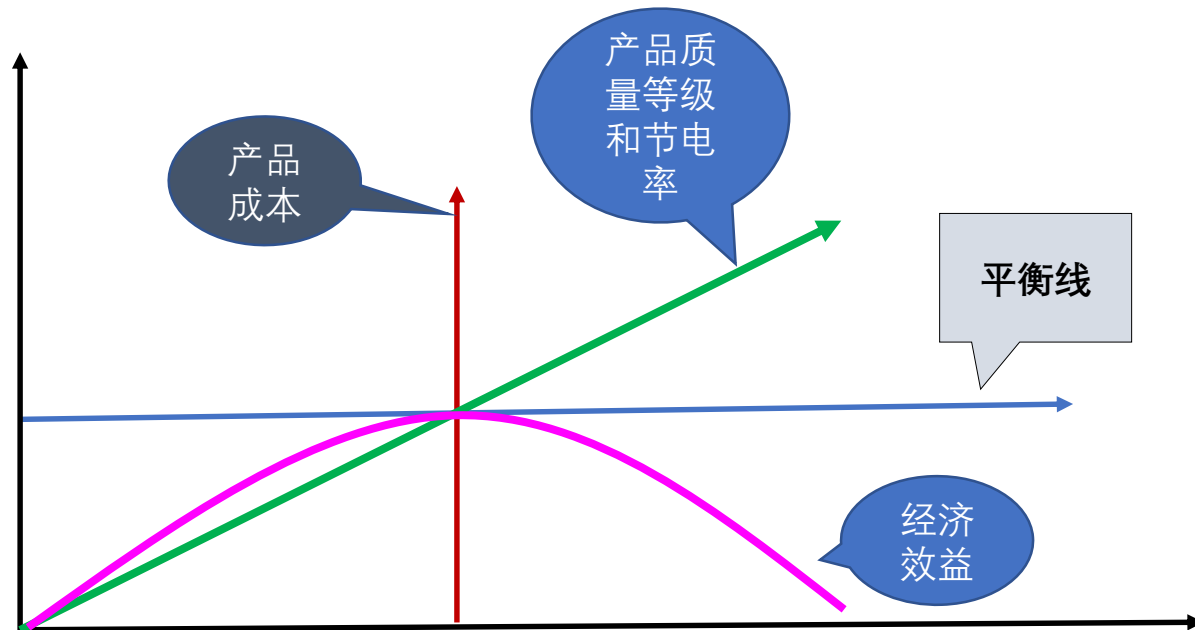
(1) 合同能源管理利益共享型合作方式，既可以用能单位不掏一分钱，实现节能减排还获利。即用能单位除了完成节能减排任务，达到节能减排目标，获得积极的社会效益以外，还获得项目带来的经济效益。依托EPC项目，开展8年质保业务，使洪范照明产品在该地区走进千家万户，建立消费者对洪范高端照明产品的消费习惯。

(2) 收益稳定，有保障。照明费用是必须的日常性支出，我们要的是所节约的电费，即所节约的是用能单位必须的日常电费支出部分。

洪范概况
洪范技术
洪范产品
节电率
商业模式
节能效益
市场调查
可行性
专项方案
发展规划
业务计划
财务报告
组织结构
股权融资
核心成员
洪范精神

用普通LED做照明节能改造，成本低，但节电率也低，加上使用寿命短，代换维护费用高，节能效益不好。反之，如果节能产品成本太高，所节约的电费不够成本支出，也不行。洪范借助自己的技术优势，寻求LED性能等级的生产成本和用于照明节能项目投资回报的最佳结合点。

经济效益和节能产品成本成反比，和产品质量、节电率成正比。



洪范概况
洪范技术
洪范产品
节电率
商业模式
节能效益
市场调查
可行性
专项方案
发展规划
业务计划
财务报告
组织结构
股权融资
核心成员
洪范精神

以 1 盏250W高压钠灯路灯为例，用能单位和节能公司的主要效益点如下：

用能单位

项目	年金额(元)	12年金额(元)	说明
节能改造前支出	1170	14040	
电费	860	10320	按年亮灯4015小时电价0.64元/千瓦时计算。
维护费	310	3720	按珠海市路灯维护标准计算。
节能改造后支出	795.5	9546	
节能服务费	795.5	9546	按节电率75%计算分享所节约电费的10%，每年64.5元，直接在原电费中扣减。
维护费	0	0	节能改造后由节能公司维护，费用由节能公司负担，用能单位不再支付维护费。
节约	374.5	4494	年节约32%。

节能公司

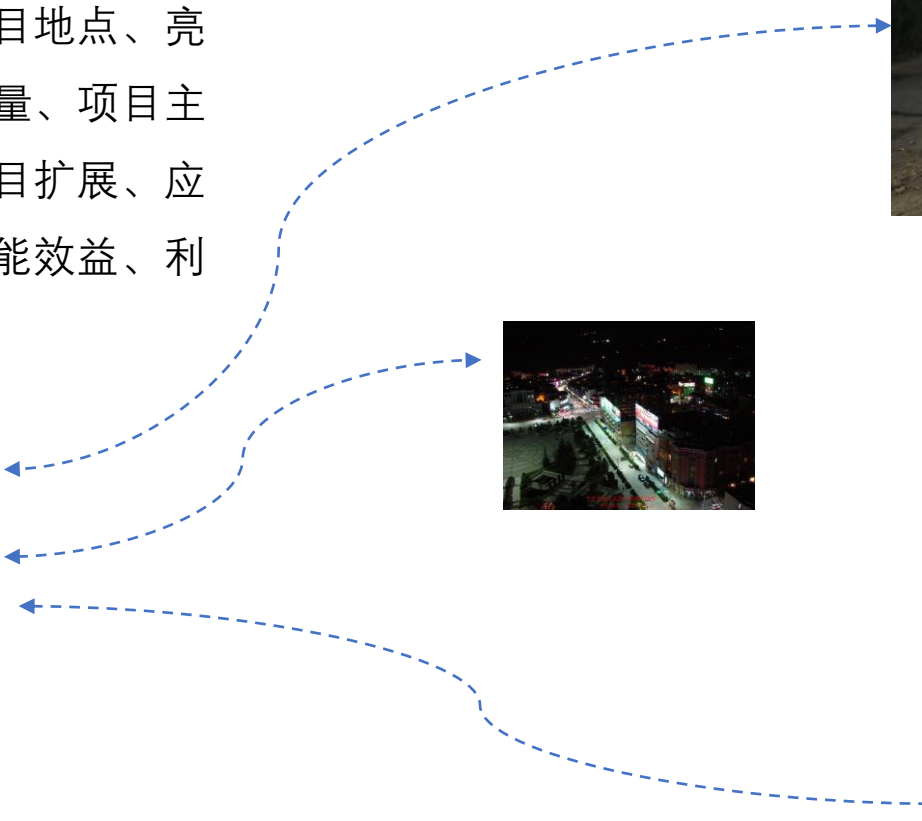
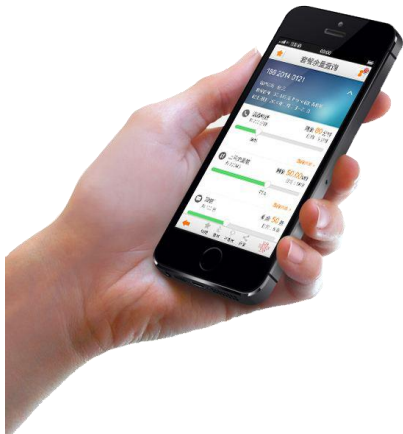
项目	1年	12年	说明
业务收入	809.37	9712.43	
节能服务费	796.25	9555.06	按250W高压钠灯日亮灯11小时电价0.64元/千瓦时计算，年电费860元，业主方扣减节电率75%时所节约电费的10%，即每年64.5元，剩余部分为我方的业务收入。
碳排放权交易收入	13.11	157.37	按广州碳排放权交易所2017年12月18日交易价计算。
管养费支出	198.07	2376.89	
节能改造后电费	152.36	1828.37	按节电率82.3%计算分享所节约电费的10%，每年64.5元，直接在原电费中扣减。
维护费	45.71	548.51	维护费按节能改造后电费的30%计算，主要维护支出是维护管理人员工资。
利润	611.30	7335.54	不含资金成本。



专项方案—项目信息管理方案

- 洪范概况
- 洪范技术
- 洪范产品
- 节电率
- 商业模式
- 节能效益
- 市场调查
- 可行性
- 专项方案**
- 发展规划
- 业务计划
- 财务报告
- 组织结构
- 股权融资
- 核心成员
- 洪范精神

公司将建立电子信息平台，股东以及合作方可随时随地根据权限查询项目的运行状况。如项目地点、亮灯情况、节电率、节能量、项目主管人员、项目期限、项目扩展、应收账款、未收账款、节能效益、利润分配等信息查询。



洪范概况
洪范技术
洪范产品
节电率
商业模式
节能效益
市场调查
可行性
专项方案
发展规划
业务计划
财务报告
组织结构
股权融资
核心成员
洪范精神

亟待建设洪范配套基地，具体如下：

项目	投资金额(万元)	建设规模和目标说明
厂房和用地购置	8500	购买已被规划为工业用地的旧厂房和厂区用地。
LED总装生产线	1000	每年可总装LED路灯30万盏以上，室内民用灯500-800万盏，汽车前照灯10-50万套。年节电6-50亿千瓦时。
照明检测中心	8000	建设国家级、与国际接轨的检测中心。（设备购置及配套）
照明实验中心	5300	1、除自己使用以外，向高校、科研单位等外面的专家开放，承担相关科研项目。 2、洪范科技目前的一些技术方案，急需实验中心完成并转化成产品。如路灯灯杆自己供电项目，已完成技术方案，但需要各细节实验突破，才能转化成产品。 3、其他相关科研项目。
配套设施	2000	行政等生产配套用房及厂区绿化、管网建设。
人员培训	200	专业技术人员、生产技工培训，人才、技术交流。
合计	25000	

洪范概况

洪范技术

洪范产品

节电率

商业模式

节能效益

市场调查

可行性

专项方案

发展规划

业务计划

财务报告

组织结构

股权融资

核心成员

洪范精神

汽车前照灯项目

- 汽车前照灯已经完成样品制作，因植入洪范的散热技术和配光技术，灯具性能指标优于目前市场上的同类产品。
- 已经申请专利保护，其中包括中国、日本、美国的专利保护。
- 奔驰、宝马牌汽车部分型号车的车灯技术与洪范的汽车前照灯技术有部分雷同，涉及专利技术侵权，已有律师事务所有意向自己出资帮打官司。
- 2016 年国内汽车产量 2819 万辆，保有量 1.94 亿辆，车灯企业有 200 余家，市场容量大。按照洪范的技术方案生产汽车前照灯，在性价比上有充分优势。
- 目前正在融资开发该项目。

新能源路灯项目

- 研发新能源应用，让灯杆自己供能照明。
- 目前已经完成总体技术方案并部分技术成功应用，整体技术和具体细节需要实验完成。
- 该项目是洪范科技规划的主要技术攻关项目之一。
- 该技术方案，基于无污染、新能源、低成本原则，与太阳能路灯相比较，不受天气影响，照明稳定，与电力路灯相比较，节电率 100%。

商业原则

目前的商业模式合同能源管理模式和8年质保模式，公司战略要达到的高度就是通过不断的实践完善技术、市场、用户的和谐统一，为政府相关部门提供城市管理和城市资产的经营提供决策依据，使公司商业模式全民化。最后实现**洪范企业成为专业的技术提供商和服务商**。洪范企业商业模式的设计坚持有底线，有原则。

- 符合国家产业政策；
- 可持续性；
- 合作各方共赢；
- 以服务为核心；
- 收益稳定；
- 开放合作。

远景规划

- ◆ **业务**：从开发项目为主向项目合作与收购管理项目转变。即逐步从项目开发与管理向资本合作与管理过渡。
- ◆ **技术**：洪范虽然拥有自己的发明专利，但仍然属于终端应用技术。洪范秉持技术为市场服务的宗旨，逐步由技术开发向技术应用开发再向技术资源整合与管理转变。
- ◆ 经过企业发展，业务、技术取向过渡，逐步形成洪范标准的**照明节能标准**。进而实现由自己开发经营项目转变为同行的技术和**服务提供商**。形成与同行不是竞争对手，而合作伙伴关系。
- ◆ 借助技术和商业模式等手段，面向全球，建设形成照明技术、项目和人才合作平台，构建以中国大陆为基础，辐射东南亚的照明合作体。
- ◆ 将流散在世界各地的个人专利技术集中、筛选和开发利用，成为照明技术专利人的归宿之地，并经过技术交流合作，使洪范技术保持领先优势。

近期规划（2018-2019年，共2年）

◆ 业务计划

- 完成待建项目融资、立项并开工建设。
- 争取机场、隧道照明节能项目合同签订实施。
- 除路灯等户外照明以外，在云南、广东和贵州等地开展室内照明节能服务项目，其中包括合同能源管理项目和8年质保项目。
- 考察落实与伊朗国家电力公司照明节能合作项目和泰国项目。
- 目标：完成投资12亿元人民币，初步形成市场规模。

◆ 管理计划：建立项目管理规范。

◆ 标准计划：修订公布洪范标准：产品标准和设计安装标准。

◆ 技术计划：（1）在产品成本不变的情况下，依据理论值，争取洪范LED灯的光效在现有基础上提升15-20lm/W。（2）现有的车船前照灯技术产品化。（3）路灯灯杆自供电技术研发项目启动。

◆ 融资计划：建立和完善项目融资渠道，力争做到项目的建设资金渠道畅通。

中期规划（2020年-2022年，共3年）

- ◆ **业务发展**：面向全国开展业务。有选择地到国外做1-2个项目。
- ◆ **建立照明节能项目基金**。照明节能项目基金除了用于自己的项目以外，面向同行服务。
- ◆ **建立国家注册备案的实验中心和检测中心**。实验中心除了满足自己的实验以外，对外开放合作，为外面的科研人员提供实验基地。
- ◆ **建立合作中心**。开展项目合作和技术合作工作。

注：规划实施的前提是项目资金融资到位。

洪范概况
洪范技术
洪范产品
节电率
商业模式
节能效益
市场调查
可行性
专项方案
发展规划
业务计划
财务报告
组织结构
股权融资
核心成员
洪范精神

◆ 2018年项目投资改造计划

单位：万元

序号	项目名称	合同总额	投资总额	年收入	年支出	年利润	期限(年)	利润总额	投资收益率	财务净现值 (ic=10%)	财务内部收益率
1	云南省石屏县路灯项目	1414	295	118	40	80	12	958	27%	201	25%
2	云南省建水县路灯项目	2250	420	150	38	103	12	1236	25%	273	26%
3	一心堂配送中心照明项目	6488	1752	730	243	458	8	3664	26%	520	20%
4	北票市路灯项目	5766	1244	480	139	322	12	3870	26%	753	24%
5	昆明长水国际机场航站楼项目	20766	3290	1869	748	1041	10	10409	32%	2595	29%
6	昆明长水国际机场停机坪项目	2652	376	239	95	129	10	1287	34%	351	32%
7	山东菏泽市路灯项目	45240	9425	3770	1320	2613	12	31356	28%	5988	24%
	合计	84576	16803	7356	2622	4746		52779	28%	10681	26%

◆ 2018-2022年项目投资改造计划

序号	项目名称	合同总额	投资总额	年毛收入	年支出	年利润	期限(年)	利润总额	投资收益率	财务净现值 (ic=10%)	财务内部收益率
1	2018年	84576	16802.9	7355.8	2622.4	4745.8	8-12	52778.9	28%	10681	26%
2	2019年	80000	20000	8000	3200	4800	10	48000	24%	9494	20%
3	2020年	100000	25000	10000	4000	6000	10	60000	24%	11867	20%
4	2021年	120000	30000	12000	4800	7200	10	72000	24%	14241	20%
5	2022年	160000	40000	16000	6400	9600	10	96000	24%	18988	20%
	合计	544576	131803	53356	21022	32346		328779		65271	

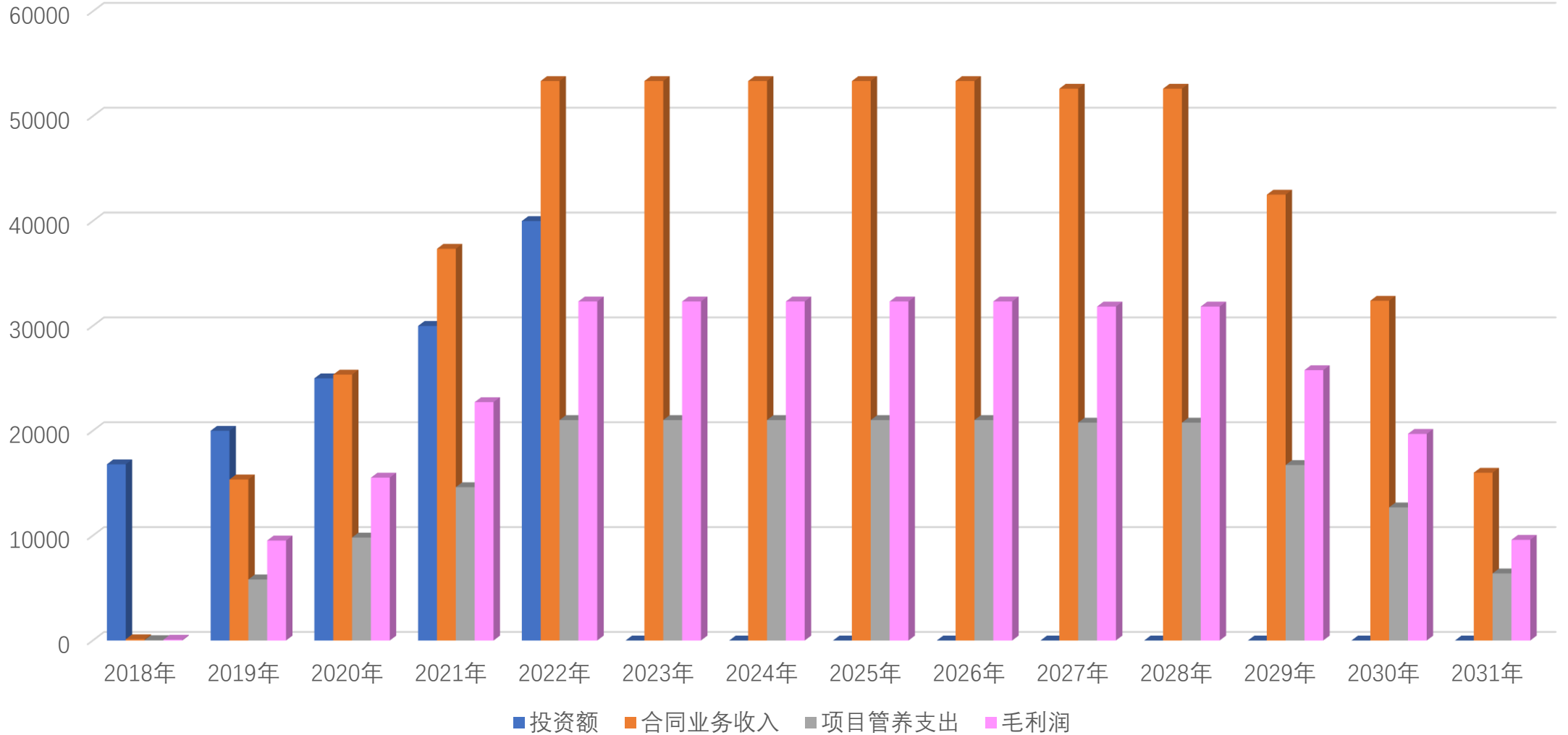
注：2019年以后的项目收益率比2018年的项目低，是2018年项目已有具体的项目数据做预算，2019年以后的项目无具体项目数据做预算，是估算。

洪范概况
洪范技术
洪范产品
节电率
商业模式
节能效益
市场调查
可行性
专项方案
发展规划
业务计划
财务报告
组织结构
股权融资
核心成员
洪范精神

名称名称名称	合计	2018年	2019年	2020年	2021年	2022年	2023年	2024年	2025年	2026年	2027年	2028年	2029年	2030年	2031年
节能改造投资	131803	16803	20000	25000	30000	40000									
合同业务收入	541135	118	15356	25356	37356	53356	53356	53356	53356	53356	52626	52626	42518	32400	16000
2018年项目	81135	118	7356	7356	7356	7356	7356	7356	7356	7356	6626	6626	4518	4400	
2019年项目	80000		8000	8000	8000	8000	8000	8000	8000	8000	8000	8000			
2020年项目	100000			10000	10000	10000	10000	10000	10000	10000	10000	10000	10000		
2021年项目	120000				12000	12000	12000	12000	12000	12000	12000	12000	12000	12000	
2022年项目	160000					16000	16000	16000	16000	16000	16000	16000	16000	16000	16000
项目管养支出	212810	40	5822	9822	14622	21022	21022	21022	21022	21022	20779	20779	16736	12696	6400
2018年项目	28810	40	2622	2622	2622	2622	2622	2622	2622	2622	2379	2379	1536	1496	
2019年项目	32000		3200	3200	3200	3200	3200	3200	3200	3200	3200	3200			
2020年项目	40000			4000	4000	4000	4000	4000	4000	4000	4000	4000	4000		
2021年项目	48000				4800	4800	4800	4800	4800	4800	4800	4800	4800	4800	
2022年项目	64000					6400	6400	6400	6400	6400	6400	6400	6400	6400	6400
业务收支差额	328325	78	9533	15533	22733	32333	32333	32333	32333	32333	31847	31847	25782	19704	9600

注：只要项目融资渠道通，业务量将逐步扩大，因未来的电费、节能改造对象、LED照明占比提高等因素，按当前的节能技术能力，收益率将逐步下降。但是，技术投入是洪范发展的主要内容之一，洪范团队将在技术方面勇于创新，有所作为。

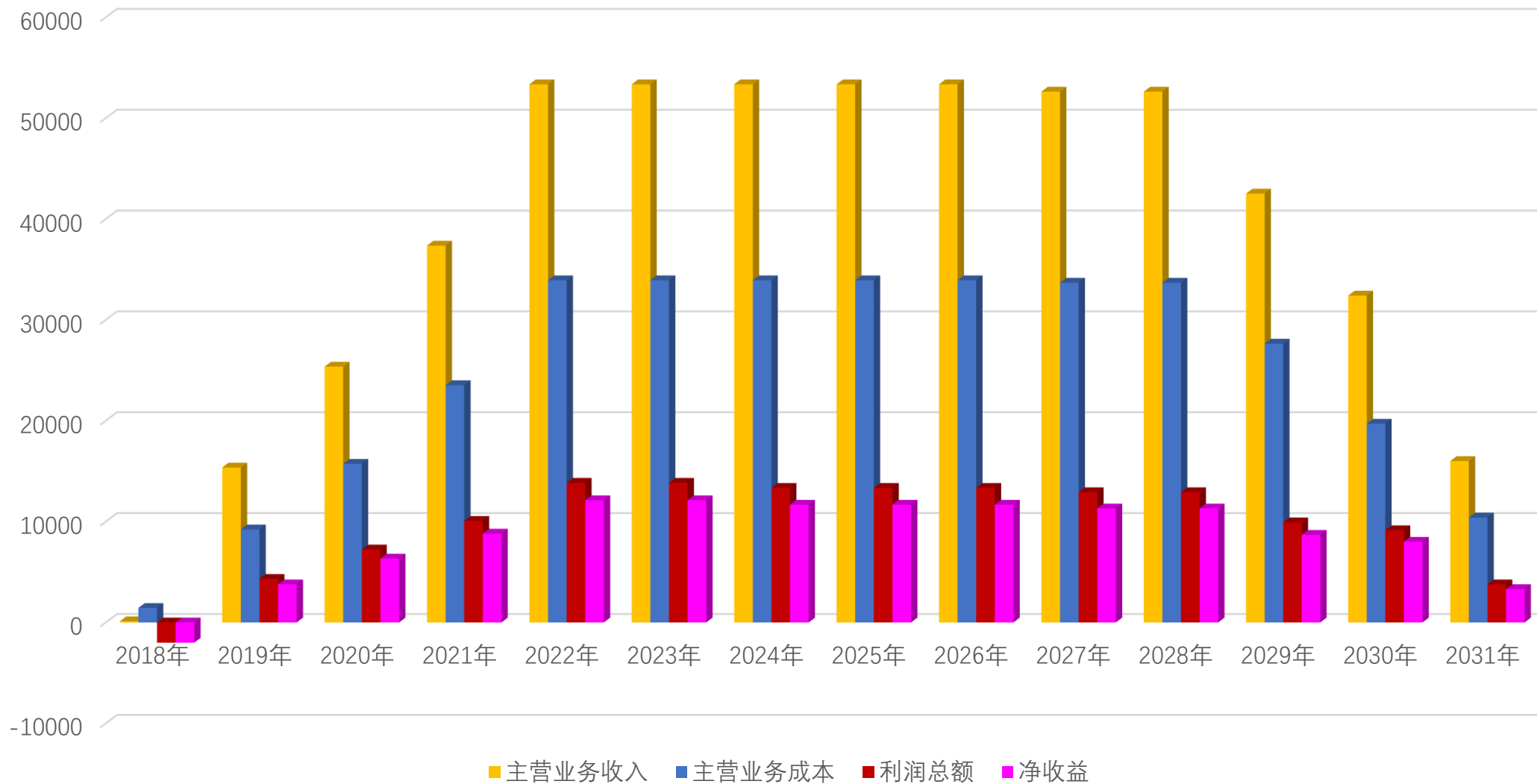
洪范概况
洪范技术
洪范产品
节电率
商业模式
节能效益
市场调查
可行性
专项方案
发展规划
业务计划
财务报告
组织结构
股权融资
核心成员
洪范精神



洪范概况
洪范技术
洪范产品
节电率
商业模式
节能效益
市场调查
可行性
专项方案
发展规划
业务计划
财务报告
组织结构
股权融资
核心成员
洪范精神

项目	第1年	第2年	第3年	第4年	第5年	第6年	第7年	第8年	第9年	第10年	第11年	第12年	第13年	第14年
一、主营业务收入	118	15356	25356	37356	53356	53356	53356	53356	53356	52626	52626	42518	32400	16000
减：主营业务成本	1440	9223	15723	23523	33923	33923	33923	33923	33923	33679	33679	27636	19696	10400
主营业务税金及附加 (3.3)	0	202	318	456	641	641	641	641	641	625	625	491	419	185
二、主营业务利润	-2007	4077	6347	8996	12529	12529	12529	12529	12529	12115	12115	9272	8653	3532
毛利润	-1322	5931	9315	13377	18792	18792	18792	18792	18792	18321	18321	14391	12285	5415
加：其他业务利润														
减：营业费用 (5%)	66	297	466	669	940	940	940	940	940	916	916	720	614	271
管理费用 (2%)	26	119	186	268	376	376	376	376	376	366	366	288	246	108
研发费用 (5%)	66	297	466	669	940	940	940	940	940	916	916	720	614	271
财务费用 (i=4.9%)	455	988	1656	2456	3524	3524	3524	3524	3524	3524	3524	2990	1868	1068
三、营业利润	2	245	886	1069	1313	1313	813	813	813	802	802	648	494	244
加：投资收益														
补贴收入(tce)		11	500	500	500	500								
营业外收入(tco2=13元)	2	234	386	569	813	813	813	813	813	802	802	648	494	244
减：营业外支出														
四、利润总额	-2005	4322	7234	10066	13842	13842	13342	13342	13342	12916	12916	9920	9147	3776
减：所得税 (25%/2)	0	540	904	1258	1730	1730	1668	1668	1668	1615	1615	1240	1143	472
五、净收益	-2005	3782	6329	8807	12111	12111	11674	11674	11674	11302	11302	8680	8003	3304

洪范概况
洪范技术
洪范产品
节电率
商业模式
节能效益
市场调查
可行性
专项方案
发展规划
业务计划
财务报告
组织结构
股权融资
核心成员
洪范精神



洪范概况
洪范技术
洪范产品
节电率
商业模式
节能效益
市场调查
可行性
专项方案
发展规划
业务计划
财务报告
组织结构
股权融资
核心成员
洪范精神

列项名称	签订时间	分享期或计费期	年合同金额(万元)	合同总额(万元)	已拨付金额(万元)	未完成金额(万元)
云南兰坪项目			218.01	2616.16	516.00	2100.16
主合同	2012.6.1	2012.8.1-2024.8.1	90.00	1080.00		
补充合同1	2014.8.1	2014.8.1	22.10	265.20		
补充合同2	2016.9.30	2016.10.1	13.72	164.64		
补充合同3	2017.1	2017.12.1	92.19	1106.32		
云南洱源项目			124.65	1489.57	277.00	1212.57
主合同	2012.6.12	2012.8.12-2024.8.11	48.00	576.00		
补充合同1	2013.6.18	2012.8.12-2024.8.11	7.55	90.60		
电费上涨增加	2014.9.1	2013.1.1	10.30	117.42		
补充合同2	2014.9.1	2014.9.1	6.94	83.24		
补充合同3	2017.1	2017.11.1	51.86	622.31		
山东枣庄项目			68.69	824.32	120.00	704.32
主合同	2014.4.29	2014.9.1-2026.8.31	68.69	824.32	120.00	
合计			411.36	4930.05	913.00	4017.05

现金流量表

编制单位：东山洪范节能服务有限公司			
项目	2015		
	行次	上年数	本年数
会小企03表 单位：元			
一、经营活动产生的现金流量：			
销售商品、提供劳务收到的现金	1	0	510000
收到的其他与经营活动有关的现金	8	0	0
现金流入小计	9	0	510000
购买商品、接受劳务支付的现金	10	-217806.05	557014.5
支付给职工以及为职工支付的现金	12	0	0
支付的各项税费	13	0	0
支付的其他与经营活动有关的现金	18	3089973.76	708871.6
现金流出小计	20	2872167.71	1265886.1
经营活动产生的现金流量净额	21	-2872167.71	-755886.1
二、投资活动产生的现金流量：			
收回投资所收到的现金	22	0	0
取得投资收益所收到的现金	23	0	0
处置固定资产、无形资产和其他长期资产收回的现金净额	25		
收到的其他与投资活动有关的现金	28		
现金流入小计	29	0	0
购建固定资产、无形资产和其他非流动资产支付的现金	30	0	0
投资所支付的现金	31	0	0
支付的其他与投资活动有关的现金	35		
现金流出小计	36	0	0
投资活动产生的现金流量净额	37	0	0
三、筹资活动产生的现金流量：			
吸收投资所收到的现金	38	2901620.39	763000
借款所收到的现金	40	0	0
收到的其他与筹资活动有关的现金	43		
现金流入小计	44	2901620.39	763000
偿还债务所支付的现金	45	0	0
分配股利、利润或偿付利息所支付的现金	46	0	0
支付的其他与筹资活动有关的现金	52		
现金流出小计	53	0	0
筹资活动产生的现金流量净额	54	2901620.39	763000
四、汇率变动对现金的影响	55		
五、现金及现金等价物净增加额	56	29452.68	7113.9

资产负债表

单位名称：东山洪范节能服务有限公司				2015/12/31			单位：元	
资 产	行次	年初数	期末数	负债和股东权益	行次	年初数	期末数	
流动资产：				流动负债：				
货币资金	1	29452.68	7113.9	短期借款	68	0	0	
短期投资	2	0	0	预收账款	69	0	400000	
应收票据	3	0	0	应付账款	70	350000	0	
预付账款	4	2790898	3169890.63	应付工资	72	0	0	
应收账款	6	0	0	应付福利费	73	0	0	
其他应收款	7	32870	295021.04	应付利润	74	0	0	
存货	10	132193.95	339208.45	应交税金	76	0	0	
待摊费用	11	0	0	其他应交款	80	0	0	
一年内到期的长期债权投资	21			其他应付款	81	-110113	-85113	
其他流动资产	24			预提费用	82	0	0	
流动资产合计	31	2985414.63	3811234.02	一年内到期的长期负债	86			
长期投资：				其他流动负债	90	0	0	
长期股权投资	32	0	0	流动负债合计	100	239887	314887	
长期债权投资	34	0	0	长期负债：				
长期投资合计	38	0	0	长期借款	101	0	0	
固定资产：				长期应付款	103	0	0	
固定资产原价	39	0	0	其他长期负债	106			
减：累计折旧	40	0	0	长期负债合计	110	0	0	
固定资产净值	41	0	0	负债合计	114	239887	314887	
工程物资	44	0	0	所有者权益（或股东权益）				
在建工程	45	0	0	实收资本	115	2901620.39	3664620.39	
固定资产清理	46	0	0	资本公积	120	0	0	
固定资产合计	50	0	0	盈余公积	121	0	0	
无形资产及其他资产：				其中：法定公益金	122	0	0	
无形资产	51	0	0	未分配利润	123	-156092.76	-168273.37	
长期待摊费用	52	0	0	所有者权益（或股东权益）合计	123	2745527.63	3496347.02	
其他长期资产	53							
无形资产及其他资产合计	60	0	0					

现金流量表

会小企03表

编制单位：东山洪范节能服务有限公司

2016

单位：元

项目	行次	上年数	本年数
一、经营活动产生的现金流量：			
销售商品、提供劳务收到的现金	1	510000	30000
收到的其他与经营活动有关的现金	8	0	290000
现金流入小计	9	510000	320000
购买商品、接受劳务支付的现金	10	557014.5	-1080842.09
支付给职工以及为职工支付的现金	12	0	0
支付的各项税费	13	0	0
支付的其他与经营活动有关的现金	18	708871.6	-2201541.83
现金流出小计	20	1265886.1	-3282383.92
经营活动产生的现金流量净额	21	-755886.1	3602383.92
二、投资活动产生的现金流量：			
收回投资所收到的现金	22	0	0
取得投资收益所收到的现金	23	0	0
处置固定资产、无形资产和其他长期资产收回的现金净额	25		
收到的其他与投资活动有关的现金	28		
现金流入小计	29	0	0
购建固定资产、无形资产和其他非流动资产支付的现金	30	0	3601608.45
投资所支付的现金	31	0	0
支付的其他与投资活动有关的现金	35		
现金流出小计	36	0	3601608.45
投资活动产生的现金流量净额	37	0	-3601608.45
三、筹资活动产生的现金流量：			
吸收投资所收到的现金	38	763000	0
借款所收到的现金	40	0	0
收到的其他与筹资活动有关的现金	43		
现金流入小计	44	763000	0
偿还债务所支付的现金	45	0	0
分配股利、利润或偿付利息所支付的现金	46	0	0
支付的其他与筹资活动有关的现金	52		
现金流出小计	53	0	0
筹资活动产生的现金流量净额	54	763000	0
四、汇率变动对现金的影响	55		
五、现金及现金等价物净增加额	56	7113.9	775.47

资产负债表

单位名称：东山洪范节能服务有限公司

2016/12/31

单位：元

资 产	行次	年初数	期末数	负债和股东权益	行次	年初数	期末数
流动资产：				流动负债：			
货币资金	1	7113.9	775.47	短期借款	68	0	0
短期投资	2	0	0	预收账款	69	400000	600000
应收票据	3	0	0	应付账款	70	0	1424823.24
预付账款	4	3169890.63	109886.37	应付工资	72	0	0
应收账款	6	0	0	应付福利费	73	0	0
其他应收款	7	295021.04	5021.04	应付利润	74	0	0
存货	10	339208.45	683189.6	应交税金	76	0	0
待摊费用	11	0	0	其他应付款	80	0	0
一年内到期的长期债权投资	21			其他应付款	81	-85113	0
其他流动资产	24			预提费用	82	0	0
流动资产合计	31	3811234.02	798872.48	一年内到期的长期负债	86		
长期投资：				其他流动负债	90	0	0
长期股权投资	32	0	0	流动负债合计	100	314887	2024823.24
长期债权投资	34	0	0	长期负债：			
长期投资合计	38	0	0	长期借款	101	0	0
固定资产：				长期应付款	103	0	0
固定资产原价	39	0	3601608.45	其他长期负债	106		
减：累计折旧	40	0	0		108		
固定资产净值	41	0	3601608.45	长期负债合计	110	0	0
工程物资	44	0	0				
在建工程	45	0	0	负债合计	114	314887	2024823.24
固定资产清理	46	0	0	所有者权益（或股东权益）			
固定资产合计	50	0	3601608.45	实收资本	115	3664620.39	3664620.39
无形资产及其他资产：				资本公积	120	0	0
无形资产	51	0	0	盈余公积	121	0	0
长期待摊费用	52	0	0	其中：法定公益金	122	0	0
其他长期资产	53			未分配利润	123	-168273.37	-1288962.7
无形资产及其他资产合计	60	0	0	所有者权益（或股东权益）合计	123	3496347.02	2375657.69
资产合计		3811234.02	4400480.93	负债和所有者权益（或股东权益）合计	135	3811234.02	4400480.93

注：2016年度枣庄项目拨款2次共68万元（51万元+17万元），拨款至东山洪范枣庄分公司，未入东山洪范节能服务有限公司帐户。



洪范概况
洪范技术
洪范产品
节电率
商业模式
节能效益
市场调查
可行性
专项方案
发展规划
业务计划
财务报告
组织结构
股权融资
核心成员
洪范精神

资产负债表

资产		负债及所有者权益			
行次	年初数	期末数	行次	年初数	期末数
流动资产：					
货币资金	10,055.40	44,033.58	短期借款	1,952,900.00	2,152,900.00
短期投资			应付票据		
应收票据			应付账款		
应收账款	50,856.00	50,856.00	预收账款	900,000.00	384,922.01
减：坏账准备			其他应付款	48,255.98	71,255.98
应收账款净额	50,856.00	50,856.00	应付工资		5,000.00
预付账款	2,140,234.55	2,350,234.55	应付福利费		
应收补贴款			未交税金	-1,138.96	361.16
其他应收款	551,747.86	1,085,796.57	未付利润		
存货			其他未交款		
待摊费用			预提费用		
特处理流动资产净损失			一年内的长期负债		
一年内到期的长期债券投资			其他流动负债		
其他流动资产					
流动资产合计	2,752,893.81	3,530,920.70	流动负债合计	2,900,017.02	2,614,439.15
长期投资：					
长期投资			长期借款		
固定资产：					
固定资产原价			应付债券		
减：累计折旧			长期应付款		
固定资产净值			其他长期负债		
固定资产清理			其中：住房周转金		
在建工程			长期负债合计		
特处理固定资产净损失			递延项目：		
固定资产合计			递延税款项目		
无形资产及递延资产：			负债合计	2,900,017.02	2,614,439.15
无形资产			所有者权益：		
递延资产			实收资本		
无形资产及递延资产合计			资本公积		
其他长期资产			盈余公积		
其他长期资产			其中：公益金		
未分配利润			未分配利润	-147,123.21	916,481.55
递延税款项目			所有者权益合计	-147,123.21	916,481.55
递延税款项目					
资产总计	2,752,893.81	3,530,920.70	负债及所有者权益合计	2,752,893.81	3,530,920.70

补充资料：
 1. 已贴现的商业承兑汇票 元；
 2. 已包括在固定资产原价内的融资租入固定资产原价 元；
 3. 国家资本 元；
 4. 法人资本 元；
 5. 个人资本 元；
 6. 外商资本 元；

单位负责人： 财会负责人： 复核人： 制表人：

中华人民共和国企业所得税年度纳税申报表（B类，2015年版）

税款所属期间：		2015-01-01	至	2015-12-31	
纳税人识别号：		533325597104370			
纳税人名称：		云南洪范光电科技有限公司兰坪分公司			
金额单位：		人民币元（列至角分）			
项 目		行次	累计金额		
一、以下按应纳税所得率计算应纳税所得额的企业填报					
应纳税所得额的计算	按收入总额核定应纳税所得额	收入总额	1	1686419.43	
		减：不征税收入	2		
		免税收入	3	0.00	
		其中：国债利息收入	4		
		地方政府债券利息收入	5		
		符合条件居民企业之间股息红利等权益性收益	6		
		符合条件的非营利组织收入	7		
		其他免税收入：	8		
		应税收入额（1行-2行-3行）	9	1686419.43	
		税务机关核定的应税所得率（%）	10	0.07	
	应纳税所得额（9行×10行）	11	118049.36		
	按成本费用核定应纳税所得额	成本费用总额	12		
		税务机关核定的应税所得率（%）	13	0.00	
		应纳税所得额 [12行÷（100%-13行）×13行]	14	0.00	
应纳税所得额的计算		税率（25%）	15	0.25	
应纳所得税额（11行×15行或14行×15行）	16	29512.34			
应补（退）所得税额的计算	减：符合条件的小型微利企业减免所得税额	17	17707.40		
	其中：减半征税	18	17707.40		
	已预缴所得税额	19	11804.94		
	应补（退）所得税额（16行-17行-19行）	20	0.00		
二、以下由税务机关核定应纳税所得额的企业填报					
税务机关核定应纳税所得额		21	0.00		
预缴申报时填报		是否属于小型微利企业 <input checked="" type="checkbox"/> 是 <input type="checkbox"/> 否			
年度申报时填报		所属行业：	其他企业	从业人数：	
		资产总额：	353.09	国家限制和禁止行业	否
谨声明：此纳税申报表是根据《中华人民共和国企业所得税法》、《中华人民共和国企业所得税法实施条例》和国家有关税收规定填报的，是真实的、可靠的、完整的。					
法定代表人（签字）：		李频	2016年4月27日		
纳税人公章：		代理申报中介机构公章：	主管税务机关受理专用章：		
会计主：		经办人：	受理人：		
表日：		经办人执业证件号码：	代理申报日期：	受理日期：	
		年 月 日	年 月 日	年 月 日	

国家税务总局监制

损益表

项 目		行次	本期数	本年累计数
一、主营业务收入				
		1		1,686,419.43
减：主营业务成本				
		2	44,310.00	461,590.76
营业费用				
		3		
主营业务税金及附加				
		4		55,337.27
二、主营业务利润				
		5	-44,310.00	1,169,491.40
加：其他业务利润				
		6		
减：管理费用				
		7	7,896.54	54,127.07
财务费用				
		8	9,483.67	41,937.01
三、营业利润				
		9	-61,690.21	1,073,527.32
加：投资收益				
		10		
补贴收入				
		11		
营业外收入				
		12		
减：营业外支出				
		13		7.62
加：以前年度损益调整				
		14		
四、利润总额				
		15	-61,690.21	1,073,519.70
减：所得税				
		16		9,914.94
五、净利润				
		17	-61,690.21	1,063,604.76



财务报告——云南洪范 兰坪 2015

洪范概况
洪范技术
洪范产品
节电率
商业模式
节能效益
市场调查
可行性
专项方案
发展规划
业务计划
财务报告
组织结构
股权融资
核心成员
洪范精神

资产负债表

单位名称: 云南洪范光电科技有限公司兰坪分公司 2015年 12月 31日 单位: 元

资产		行次	年初数	期末数	负债及所有者权益		行次	年初数	期末数
流动资产:					流动负债:				
货币资金	1	44,033.58	98,162.81	短期借款	30	2,152,900.00	2,062,900.00		
短期投资	2			应付票据	31				
应收票据	3			应付账款	32		20,270.00		
应收账款	4	50,856.00	67,749.20	预收账款	33	384,922.01	534,922.01		
减: 坏账准备	5			其他应付款	34	71,255.98	62,548.20		
应收账款净额	6	50,856.00	67,749.20	应付工资	35	5,000.00	21,200.00		
预付账款	7	3,350,234.55	2,430,234.55	应付福利费	36				
应收补贴款	8			未交税金	37	361.16	1,904.72		
其他应收款	9	1,085,796.57	1,426,928.14	未付利润	38				
存货	10			其他未交款	39				
待摊费用	11			预提费用	40				
待处理流动资产净损失	12			一年内到期的长期负债	41				
一年内到期的长期债券投资	13			其他流动负债	42				
其他流动资产	14								
				流动负债合计	43	2,614,439.15	2,703,744.93		
流动资产合计	15	3,530,920.70	4,023,074.70	长期负债:					
长期投资:				长期借款	44				
长期投资	16			应付债券	45				
固定资产:				长期应付款	46				
固定资产原价	17			其他长期负债	47				
减: 累计折旧	18			其中: 住房周转金	48				
固定资产净值	19								
固定资产清理	20			长期应付款合计	49				
在建工程	21			递延税项:					
待处理固定资产净损失	22			递延税项资产	50				
固定资产合计	23								
无形资产及递延资产:				负债合计	51	2,614,439.15	2,703,744.93		
无形资产	24			所有者权益:					
递延资产	25			实收资本	52				
				资本公积	53				
无形资产及递延资产合计	26			盈余公积	54				
				其中: 公益金	55				
其他长期资产:				未分配利润	56	916,481.55	1,319,329.77		
其他长期资产	27			所有者权益合计	57	916,481.55	1,319,329.77		
递延税项:									
递延税款借项	28								
资产总计	29	3,530,920.70	4,023,074.70	负债及所有者权益合计	58	3,530,920.70	4,023,074.70		

补充资料: 1. 已贴现的商业承兑汇票 元; 2. 已包括在固定资产原价内的融资租入固定资产原价 元; 3. 国家资本 元; 4. 法人资本 元; 5. 个人资本 元; 6. 外商资本 元;

单位负责人: 财会负责人: 复核人: 制表人:

增值税纳税申报表 (小规模纳税人适用)

纳税人识别号: 533225697104370 金额单位: 元至角分
纳税人名称(公章): 云南洪范光电科技有限公司兰坪分公司
所属时期: 2016-10-01至2016-12-31

项目	栏次	本期数		本年累计	
		货物及劳务	服务、不动产和无形资产	货物及劳务	服务、不动产和无形资产
(一) 应征增值税不含税销售额(3%征收率)	1	0.00		0.00	875737.98
税务机关代开的增值税专用发票不含税销售额	2	0.00	0.00	0.00	0.00
税控器具开具的普通发票不含税销售额	3	0.00		0.00	0.00
(二) 应征增值税不含税销售额(5%征收率)	4	---	0.00	---	0.00
税务机关代开的增值税专用发票不含税销售额	5	---	0.00	---	0.00
税控器具开具的普通发票不含税销售额	6	---	0.00	---	0.00
(三) 销售使用过的固定资产不含税销售额	7(7≥8)	0.00	---	0.00	---
其中: 税控器具开具的普通发票不含税销售额	8	0.00	---	0.00	---
(四) 免税销售额	9=10+11+12	0.00	61959.22	0.00	61959.22
其中: 小微企业免税销售额	10	0.00	61959.22	0.00	61959.22
未达起征点销售额	11	0.00	0.00	0.00	0.00
其他免税销售额	12	0.00	0.00	0.00	0.00
(五) 出口免税销售额	13(13≥14)	0.00	0.00	0.00	0.00
其中: 税控器具开具的普通发票销售额	14	0.00	0.00	0.00	0.00
本期应纳税额	15	0.00	0.00	0.00	26272.14
本期应纳税额减征额	16	0.00	0.00	0.00	0.00
本期免税额	17	0.00	1858.78	0.00	1858.78
其中: 小微企业免税额	18	0.00	1858.78	0.00	1858.78
未达起征点免税额	19	0.00	0.00	0.00	0.00
应纳税额合计	20=15-16	0.00	0.00	0.00	26272.14
本期预缴税额	21	0.00	0.00	---	---
本期应补(退)税额	22=20-21	0.00	0.00	---	---

纳税人或代理人声明: 如纳税人填报, 由纳税人填写以下各栏:
办税人员(签章): 法定代表人(签章): 财务负责人(签章):
联系电话: 联系电话: 联系电话:
本纳税申报表是根据国家税收法律法规及相关规定填报的, 我确定它是真实的、可靠的、完整的。
如委托代理人填报, 由代理人填写以下各栏:
代理人名称(公章): 经办人(签章):
联系电话: 联系电话:

主管税务机关: 接收人: 网络申报 接收日期:
您的服务、不动产和无形资产销售额为: 61959.22元, 达到免征条件。

告知书
尊敬的纳税人, 您填写了“服务、不动产和无形资产”列中的“免税销售额”, 由于销售不动产是不可以享受小微企业优惠政策的, 如果您填写的“免税销售额”包含“销售不动产”, 请携带申报材料到大厅申报。(请根据实际情况选择以下声明中的选项)

声明

损益表

单位名称: 云南洪范光电科技有限公司兰坪分公司 2016年 12月 单位: 元

项目	行次	本期数	本年累计数
一、主营业务收入	1	58,716.82	1,233,421.69
减: 主营业务成本	2	183,599.00	528,238.17
营业费用	3		
主营业务税金及附加	4		
二、主营业务利润	5	-124,882.18	694,017.05
加: 其他业务利润	6		
减: 管理费用	7	19,047.07	206,927.79
财务费用	8	40,182.94	81,964.41
三、营业利润	9	-184,112.19	405,124.85
加: 投资收益	10		
补贴收入	11		
营业外收入	12		9,000.00
减: 营业外支出	13		
加: 以前年度损益调整	14		
四、利润总额	15	-184,112.19	414,124.85
减: 所得税	16		11,276.63
五、净利润	17	-184,112.19	402,848.22



洪范概况
洪范技术
洪范产品
节电率
商业模式
节能效益
市场调查
可行性
专项方案
发展规划
业务计划
财务报告
组织结构
股权融资
核心成员
洪范精神

资产负债表

资产		负债及所有者权益				
行次	年初数	期末数	行次	年初数	期末数	
单位名称: 云南洪范光电科技公司洱源分公司 2015年 12月 单位: 元						
流动资产:			流动负债:			
货币资金	1	6,447.42	2,806.38	短期借款	30	
短期投资	2			应付票据	31	
应收票据	3			应付账款	32	540.00
应收账款	4			预收账款	33	
减: 坏账准备	5			其他应付款	34	306,649.92
应收账款净额	6			应付工资	35	29,500.00
预付账款	7	272,188.82	610,108.82	应付福利费	36	
应收补贴款	8			未交税金	37	9,256.02
其他应收款	9	21,107.82	84,278.63	未付利润	38	
存货	10			其他未交款	39	
待摊费用	11			预提费用	40	
待处理流动资产净损失	12			一年内到期的长期负债	41	
一年内到期的长期债券投资	13			其他流动负债	42	
其他流动资产	14			流动负债合计	43	316,445.94
流动资产合计	15	299,744.06	697,193.83			767,883.99
长期投资:				长期负债:		
长期投资	16			长期借款	44	
				应付债券	45	
固定资产:				长期应付款	46	
固定资产原价	17	6,500.00	6,500.00	其他长期负债	47	
减: 累计折旧	18		3,258.00	其中: 住房周转金	48	
固定资产净值	19	6,500.00	3,242.00	长期负债合计	49	
固定资产清理	20			递延负债:		
在建工程	21			递延税款贷项	50	
待处理固定资产净损失	22					
固定资产合计	23	6,500.00	3,242.00			
无形资产及递延资产:				负债合计	51	316,445.94
无形资产	24					767,883.99
递延资产	25			所有者权益:		
无形资产及递延资产合计	26			实收资本	52	
其他长期资产:				资本公积	53	7,016.88
其他长期资产	27			盈余公积	54	
				其中: 公益金	55	
递延税项:				未分配利润	56	-17,218.76
递延税款借项	28			所有者权益合计	57	-10,201.88
资产总计	29	306,244.06	700,435.83	负债及所有者权益合计	58	306,244.06
						700,435.83

补充资料: 1. 已贴现的商业承兑汇票 元; 4. 法人资本 元;
2. 已包括在固定资产原价内的融资租入固定资产原价 元; 5. 个人资本 元;
3. 国家资本 元; 6. 外商资本 元;
单位负责人: 财会负责人: 复核人: 制表人:

损益表

项 目	行次	本期数	本年累计数
单位名称: 云南洪范光电科技公司洱源分公司 2015年 12月 单位: 元			
一、主营业务收入	1		
减: 主营业务成本	2	347,440.78	719,405.08
营业费用	3	56,417.70	620,393.85
主营业务税金及附加	4		
二、主营业务利润	5	1,042.32	2,540.44
加: 其他业务利润	6	289,980.76	96,470.79
减: 管理费用	7		
财务费用	8	22,970.36	151,937.21
三、营业利润	9	367.35	1,525.04
加: 投资收益	10	266,613.05	-56,991.46
补贴收入	11		
营业外收入	12		
减: 营业外支出	13		
加: 以前年度损益调整	14		
四、利润总额	15	266,613.05	-56,991.46
减: 所得税	16		254.82
五、净利润	17	266,613.05	-57,246.28



财务报告——云南洪范 洱源 2016

洪范概况
洪范技术
洪范产品
节电率
商业模式
节能效益
市场调查
可行性
专项方案
发展规划
业务计划
财务报告
组织结构
股权融资
核心成员
洪范精神

资产负债表

资产		行次	年初数	期末数	负债及所有者权益		行次	年初数	期末数
流动资产:									
货币资金	1	2,806.38	182,077.40	短期借款	30				
短期投资	2			应付票据	31				
应收票据	3			应付账款	32	540.00	540.00		
应收账款	4		6,000.00	预收账款	33				
减:坏账准备	5			其他应付款	34	727,539.83	1,927,935.69		
应收账款净额	6		6,000.00	应付工资	35	29,500.00	61,000.00		
预付账款	7	610,108.82	527,928.82	应付福利费	36				
应收补贴款	8			未交税金	37	10,304.16	11,952.87		
其他应收款	9	84,278.63	164,918.63	未付利润	38				
存货	10			其他未交款	39				
待摊费用	11			预提费用	40				
待处理流动资产净损失	12			一年内到期的长期负债	41				
一年内到期的长期债券投资	13			其他流动负债	42				
其他流动资产	14			流动负债合计	43	767,863.99	1,101,428.36		
流动资产合计	15	697,193.83	880,924.85	长期投资:					
长期投资:									
长期投资	16			应付债券	45				
固定资产:									
固定资产原价	17	6,500.00	6,500.00	长期应付款	46				
减:累计折旧	18	3,258.00	5,219.00	其中:住房周转金	48				
固定资产净值	19	3,242.00	1,281.00	长期负债合计	49				
固定资产清理	20			递延税项:					
在建工程	21			递延税款项目	50				
待处理固定资产净损失	22			固定资产合计	23	3,242.00	1,281.00		
固定资产合计	23	3,242.00	1,281.00	无形资产及递延资产:					
无形资产及递延资产:									
无形资产	24			所有者权益:					
递延资产	25			实收资本	52				
无形资产及递延资产合计	26			资本公积	53	7,016.88	7,016.88		
其他长期资产:									
其他长期资产	27			盈余公积	54				
递延税项:									
递延税款借项	28			其中:公益金	55				
				未分配利润	56	-74,465.04	-226,269.39		
				所有者权益合计	57	-67,448.16	-219,252.51		
资产总计	29	700,435.83	882,175.93	负债及所有者权益合计	58	700,435.83	882,175.83		

补充资料: 1.已贴现的商业承兑汇票 元; 2.已包括在固定资产原价内的融资租入固定资产原价 元; 3.国家资本 元; 4.法人资本 元; 5.个人资本 元; 6.外商资本 元;

单位负责人: 财会负责人: 复核人: 制表人:

企业所得税月(季)度预缴申报表(A类)

税款所属期间: 2016-0-01 至 2016-2-31		532930096523294	
名称: 云南洪范光电科技有限公司洱源分公司		金额单位: 人民币元(列至角分)	
项 目	本期金额	累计金额	
一、按照实际利润额预缴			
营业收入	372906.80	808674.89	
营业成本	238350.13	960479.24	
利润总额	134556.67	-151804.35	
加: 特定业务计算的应纳税所得额		0.00	
减: 不征收入和免税减免(请填附表1)	0.00	0.00	
固定资产加速折旧(扣除)减免额(请填附表2)	0.00	0.00	
弥补以前年度亏损	0.00	0.00	
实际利润额(4行+5行-6行-7行-8行)	134556.67	-151804.35	
税率(25%)	25%	25%	
应纳税所得额(9行×10行)	33639.17	0.00	
减: 减免所得税额(请填附表3)	0.00	0.00	
实际已预缴所得税额		0.00	
特定业务预缴(征)所得税额	0.00	0.00	
应补(退)所得税额(11行-12行+13行-14行)		0.00	
减: 以前年度多缴在本期抵缴所得税额	0.00	0.00	
本月(季)实际应补(退)所得税额		0.00	
二、按照上一纳税年度应纳税所得额预缴			
上一纳税年度应纳税所得额		0.00	
本月(季)应纳税所得额(15行×16行/12)	0.00	0.00	
税率(25%)	0.25	0.25	
本月(季)应补所得税额(17行-18行)	0.00	0.00	
减: 减免所得税额(请填附表3)	0.00	0.00	
本月(季)实际应补所得税额(20行-21行)	0.00	0.00	
三、按照税务机关确定的其他预缴			
本月(季)税务机关确定的预缴所得税额	0.00	0.00	
总机构分摊所得税(15行或24行或26行×总机构分摊比例)			
总机构	0.00	0.00	
分支机构分摊所得税(15行或24行或26行×分支机构分摊比例)			
其中: 总机构独立核算分支机构分摊所得税	0.00	0.00	
分支机构	0.00	0.00	
分配比例	0.000000	0.000000	
分配所得税额	0.00	0.00	
是否属于小型微利企业: 是			
声明: 此纳税申报表是根据《中华人民共和国企业所得税法》、《中华人民共和国企业所得税法实施条例》和国家有关税收规定填制的, 是真实的、可靠的、完整的。			
法定代表人(签字): 任从平		税务机关受理专	
会计主管: 任从平		受理人: 任从平	
填报日期: 2016年02月29日		受理日期: 2016年02月29日	

国家税务总局监制

损益表

项 目		行次	本期数	本年累计数
名称: 云南洪范光电科技有限公司洱源分公司				
2016年 12月 单位: 元				
主营业务收入	1			
主营业务成本	2	372,906.80	808,674.89	
营业费用	3	80,679.37	665,346.94	
主营业务税金及附加	4			
主营业务利润	5	1,118.72	2,018.68	
其他业务利润	6			
管理费用	7	291,108.71	141,309.27	
财务费用	8	51,962.10	291,769.10	
营业利润	9	127.13	1,338.08	
投资收益	10	239,019.48	-151,797.91	
补贴收入	11			
营业外收入	12			
营业外支出	13			6.44
以前年度损益调整	14			
利润总额	15	239,019.48	-151,804.35	
所得税	16			
净利润	17	239,019.48	-151,804.35	

洪范概况
洪范技术
洪范产品
节电率
商业模式
节能效益
市场调查
可行性
专项方案
发展规划
业务计划
财务报告
组织结构
股权融资
核心成员
洪范精神

东山洪范节能服务有限公司向亚洲股权交易所递交的AEEExQG板注册申请，经亚洲证券交易集团有限公司审核符合相关要求并于2017年12月13日签订协议。

上市路径



提前释放200万股的资金用途：

- 1、用于急需的照明节能EPC项目；
- 2、用于上市费用。

提前释放200万股的担保：

用已建项目的所得税税前收益作担保（详见“已建项目合同实施情况”）。

退出机制：

- 1、若公司未能预期上市，认购方要求退出，按原购买价1.5倍回购。
- 2、股权持有人可随时协议议价转让其所持有的股权。
- 3、转持美国上市公司股票后，在限售期内可随时协议议价转让。
- 4、在美国上市后，投资人转持美国上市公司股票，在限售期满后可按约定比例进入电子板交易系统抛售。

- 洪范概况
- 洪范技术
- 洪范产品
- 节电率
- 商业模式
- 节能效益
- 市场调查
- 可行性
- 专项方案
- 发展规划
- 业务计划
- 财务报告
- 组织结构
- 股权融资
- 核心成员
- 洪范精神

东山洪范节能服务有限公司原始股票认购协议 合同编号：

东山洪范节能服务有限公司原始股票认购协议

甲方 (认购方)	单位名称			
	法定代表人		委托代理人	
	联系人		联系人电话	
	项目负责人		项目负责人电话	
	通讯地址			
	电子邮箱		传真	
	开户银行			
	帐户名称			
	帐号			
	乙方 (认购方)	单位名称		
法定代表人			委托代理人	
联系人			联系人电话	
项目负责人			项目负责人电话	
通讯地址				
电子邮箱			传真	
开户银行				
帐户名称				
帐号				

东山洪范节能服务有限公司原始股票认购协议 合同编号：

东山洪范节能服务有限公司向亚洲股权交易所递交的 AEEHQG 板注册申请，经亚洲证券交易集团有限公司审核符合相关要求并于 2017 年 12 月 13 日签订协议。东山洪范节能服务有限公司股东会决议，现提前释放一定比例的原始股票。

一、甲方在在交易所挂牌前释放股票数量 200 万股，认购价人民币 2.5 元/股。(挂牌后挂牌价 0.5 美元/股)

二、认购条件与持股数量：个人认购 5 万股起售，机构认购 10 万股起售。

三、认购方式：人民币认购。

四、认购资格：认购资格编号_____。

五、认购数量：_____股。

六、认购金额：共计人民币_____元(_____元)。

七、认购方式：转、汇款方式至甲方公司帐号（不收现金）。

开户名称：东山洪范节能服务有限公司

开户银行：中国农业银行东山县支行

甲方银行帐：13670101040009347

八、双方约定并承诺

1、自该原始股票协议签发之日起计算，公司承诺一年半内实现公司美国上市计划；若计划未能按时完成，将以认购方投资总额的 2 倍赎回其认购之股票。

2、公司完成美国上市计划后，将立即为认购方换发与该原始股票证书权益相等之美国上市公司股票证书，原股票证书将立即作废并予以回收。而所换发之美国上市公司股票数量亦可能相等于、少于或多于此股票证书之股数，具体需视上市公司总股本而定。

洪范概况

洪范技术

洪范产品

节电率

商业模式

节能效益

市场调查

可行性

专项方案

发展规划

业务计划

财务报告

组织结构

股权融资

核心成员

洪范精神

东山洪范节能服务有限公司原始股票认购协议 合同编号：

3、公司完成美国上市计划后，为认购方所换发的美国上市公司股票为普通限制性股票，限售期限为一年（自签发之日起计算）。其他有关事项，具体可参考美国证券监督管理委员会的相关条例。

4、如公司于美国创业板上市(OTC MARKETS)并且认购方选择在二级市场自由交易其持有之流通股，需满足如下条件：

- A、公司已成功转板至美国纳斯达克证券交易所或纽约证券交易所；
- B、在公司未转板情况下，每股出售价需不低于人民币 17.5 元/股。

5、如发行公司直接挂牌上市于美国纳斯达克证券交易所或纽约证券交易所，则上述第 4 条不成立。

6、双方约定，按照上述第 4、5 条款之约定，当认购方将所持有的发行方公司上市股票在证券流通市场进行交易出售时，须按以下年度比例进行交易出售：第一年最高比例为 20%；第一、二年累计最高比例为 50%；第三年起不限。

7、发行方保证建立完善的退出机制，以保证认购方的自由退出权益：

- A、认购方可自由寻找投资人进行转让交易；
- B、委托发行方公司寻找投资人承接股票转让；
- C、通过做市商进行做市交易转让；
- D、通过公开证券市场自由转让交易。

8、认购方承诺不参与公司的商业决策，不担任公司的行政管理职务。

9、公司保证遵守法规，遵守美国证券监督管理委员会的相关规定，接受监督，信息及时披露，做出业绩，为股东负责。

第 3 页 共 4 页

东山洪范节能服务有限公司原始股票认购协议 合同编号：

九、合同签订时间：汇款到账后三个工作日内。认购金额到账后，乙方将个人资料、认购资格编号、认购数量、汇款金额单据扫描发至甲方财务，甲方确认后签订合同。

十、保密条款：

乙方不得将本合同约定内容向任何第三方披露和宣传(包含不得向广告媒体作宣传)，否则甲方将按泄露甲方的商业秘密追究乙方的违约责任。违约损失的计算：每发现一次，按给甲方造成的负面影响及实际损失酌定，但不得低于乙方投资额的 20%。

十一、争议解决方式：本合同履行过程中若发生争议，经协商不成，任何一方均可向福建省东山县仲裁委员会申请仲裁。

十二、未尽事宜双方另行协商。本合同经双方签字(盖章)之日起生效。

甲方：东山洪范节能服务有限公司

乙方：

签署人：

签署人：

身份证号：

身份证号：




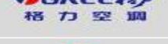




签署日期：

签署日期：

第 4 页 共 4 页

- 洪范概况
- 洪范技术
- 洪范产品
- 节电率
- 商业模式
- 节能效益
- 市场调查
- 可行性
- 专项方案
- 发展规划
- 业务计划
- 财务报告
- 组织结构
- 股权融资
- 核心成员
- 洪范精神

成功案例

品牌	原始股	现在
	1元	161422元
	1元	14400元
	1元	1780元
	1元	1651元
	1元	1095元
	1元	416元
	1元	367元
	1元	234元

风险因素

- 1、国家政策：现在国家鼓励节能减排，开发新能源。以后不知道。
- 2、技术因素：照明技术不断发展，洪范如果保守现有技术将会被淘汰。
- 3、电价因素：洪范做的EPC项目电价最低0.43元/千瓦时，最高0.83元/千瓦时。
- 4、管理因素：管理层的道德标准、决策和创新能力、管理的规范性和科学性等等都会影响企业发展。

洪范概况
洪范技术
洪范产品
节电率
商业模式
节能效益
市场调查
可行性
专项方案
发展规划
业务计划
财务报告
组织结构
股权融资
核心成员
洪范精神



李鹏砚
财务总监
白族，1966年生，云南省委党校干部学院毕业。



杨剑兴
副总经理
汉族，四川资中人，1984年生，昆明理工大学毕业，工程师。



陶汝波
董事长兼总经理
汉族，云南曲靖人，1978年生，云南师范大学教育管理专业毕业。



黎昌兴
总工程师
汉族，重庆人，1946年生，成都无线电机械学校毕业。曾获国家部级及省市级科技表奖。



施钰金
副总经理
傈僳族，云南怒江人，1982年生，云南省物资学校毕业，软件工程师。



黄开祥
技术总监
壮族，云南文山人，1963年生，云南大学毕业，The Australian National University

- 洪范概况
- 洪范技术
- 洪范产品
- 节电率
- 商业模式
- 节能效益
- 市场调查
- 可行性
- 专项方案
- 发展规划
- 业务计划
- 财务报告
- 组织结构
- 股权融资
- 核心成员
- 洪范精神

企业主题：大美洪范 尊重自然

企业精神：自强不息 厚德载物

企业宗旨：节能环保 世界大光明

经营理念：自如 平等 合力 全赢

产品定位：自主研发 世界唯一 高效节能 低碳环保 绿色长寿

大美洪范 “洪范”源于《尚书·洪范篇》。“洪者，大也；范者，模也。洪范，洪大模范者也。”大美：指大功德、大功业以及才学杰出、品德高尚。《庄子·知北游》“天地有大美而不言”，汉杨修《答临淄侯笺》：“若乃不忘经国之大美，流千载之英声”《吕氏春秋·举难》“以人之小恶，亡人之大美，此人主之所以失天下之士也已”；《汉书·陈汤传》“论大功者不录小过，举大美者不疵细瑕”。

自如 平等 合力 全赢 自如：洪范光电以海纳百川的胸怀，以世界大光明的愿望，以慈乌反哺，羔羊跪乳的责任和义务，站在历史的、全球的和科学发展的高度，营造“大美洪范”境界，赋洪范挥洒自如；平等：洪范追求平等，追求主客关系平等、员工尊严平等、同行竞争平等、与自然、社会和谐；合力：洪范追求合力，以积极、开放、合作的态度，调动各方资源，合力推进洪范光电的光辉事业；全赢：洪范追求全赢，即与合作伙伴共赢、与客户共赢、不断推广洪范的技术与服务，最终达到社会效益，全民受益。

自强不息 厚德载物 “自强不息，厚德载物”源于《易经》乾卦和坤卦卦辞“天行健，君子以自强不息。地势坤，君子以厚德载物”。